

Macedo
ourivesaria

OURO | PRATAS | RELÓGIOS | CANETAS

COMPRAMOS OURO

Rua Conselheiro Santos Viegas, 32
Edif. Domus III, (em frente à Câmara),
4760-129 FAMILIÇÃO

ourivesaria.macedo@sapo.pt
tlf. 252 312 891 | tlm. 917 844 030

O POVO FAMILICENSE

12 Anos

www.opovofamalicense.com | visite o nosso blog

Ano XII N.º 652

De 16 a 22 de Outubro de 2012

DISTRIBUIÇÃO GRATUITA

Diretora: Sandra Ribeiro Gonçalves



JORGE OCULISTA
A OLHAR PELA SUA VISÃO
DESDE 1964

Exame aceite como método de Rastreamento para Cancro do cólon pela ACS (American Cancer Society)

Cidif



Colonoscopia Virtual (POR TAC)

Tel: 252 302 530/1
Rua Ana Plácido, Ed. São Paulo, 147 - lj. 11 V. N. Famalicão

LAFORÊT FAMILIÇÃO
Rua Alves Roçada n.º 194
T. 252 378 670 M. 910 923 586

Apartamento T3+1 - Famalicão
Perto das escolas. Área aproximada 182,20m2. Financiamento 100%. Spread reduzido.
Preço 119.000€ REF: (043-134)

Morada Germinada - Famalicão
Garagem para 2 carros Zona calma, boa exposição solar Financiamento 100% Spread reduzido
Preço 115.000€ REF: (043-093)

O seu OURO Vantagem
connosco VALE MAIS

V. N. Famalicão
T. 252 115 070 (edifício Scala)

Braga Minho Center
T. 253 168 633 (Linha de Caixas do Continente)

Guimarães
T. 253 113 434 (Av. Londres, junto ao BPN)

www.vantagem-portugal.com



STOP à deslocação da "Andorinha"



Locomotiva mais antiga do país está em Nine desde 2002. Fundação do Museu Nacional Ferroviário quer levá-la para o Entroncamento. Vice-presidente da Câmara promete "oposição clara, inequívoca e intransigente".

Pág. 5

Parque da Devesa é mote para seminário internacional

Pág.9

Áreas dos Bombeiros alvo de novo despacho da ANPC

Pág.11

freshhome mediação imobiliária

ENTRE NA SUA NOVA CASA
www.fresh-home.pt

INACREDITÁVEL CAMPANHA DE PROMOÇÃO

AMBIENTES NOS MAIS VARIADOS ESTILOS COM FUNCIONALIDADE E BOM GOSTO.

fernando costa

RUA VILA MEÃ, 135 APT.235
ESMERIZ 252 374 534
VILA DO CONDE
RUA 5 DE OUTUBRO 1883
WWW.FERNANDOCOSTA.PT
GERAL@FERNANDOCOSTA.PT





A SUA ESCOLHA DE SEMPRE!

medium mediação imobiliária

www.medium.pt

facebook | twitter

TIF: 252 104 181

VILA PARQUE | CONDIÇÕES ESPECIAIS DE FINANCIAMENTO ref. 1150(3)

SPREAD A PARTIR DE 1%



Apartamentos novos junto ao futuro Parque da Cidade, equipados com aquecimento central, esbores elétricos, saalho moçico e video posteiro. Cozinha mobilada e equipada. Preços a partir de 128.250.00€. Financiamento até 100% com spread a partir de 1%!

WWW.VILAPARQUE.COM

PSD e CDS iniciam conversações para revalidar coligação

As comissões políticas concelhias do PSD e do CDS-PP de Vila Nova de Famalicão iniciaram já conversações "no sentido de encontrarem uma plataforma de entendimento que possa levar à constituição de mais uma coligação autárquica".

A novidade é avançada por ambos os partidos num comunicado em que confirmam a vontade comum de continuar "a poder encontrar as melhores políticas e as melhores pessoas para fazermos de Vila Nova de Famalicão um concelho onde os famalicense sintam que vale a pena viver".

PSD e CDS-PP adianta que a coligação autárquica dos três últimos atos eleitorais autárquicos, ara Câmara e Assembleia, "tem sido muito proveitosa para ambos os partidos, mas acima de tudo, tem sido muito proveitosa para os famalicense pelo projecto que ambos os partidos foram capazes de apresentar aos famalicense". Em conjugação de esforços, entendem os partidos, "a coligação tem também sabido interpretar os anseios dos famalicense", e tem, simultaneamente, sabido escolher "os melhores intérpretes desses anseios, a começar pelo presidente da Câmara, arquitecto Armino Costa, que tem sido uma mais valia para o nosso concelho".

Como consequência de uma "excelente convivência democrática", PSD e CDS-PP iniciaram então conversações para revalidar o entendimento eleitoral no concelho.

Torneio de Malha em Brufe

A Associação Cultural e Desportiva de S. Martinho de Brufe promove, no próximo dia 20 de outubro, um Torneio de Malha. As inscrições podem ser feitas no próprio dia, sendo o custo de cinco euros.

O torneio propriamente dito começará pelas 14h30. Durante a vigência da competição haverá no local um serviço de bar com bebidas e petiscos.

O primeiro prémio neste torneio são dois presuntos, o segundo duas garrafas de whisky de 12 anos, o terceiro duas garrafas de whisky, e o quarto duas garrafas de vinho do Porto.

Incêndio em Antas

O exaustor de uma residência de Antas esteve na origem de um pequeno incêndio que defragou ontem (segunda-feira) pouco depois do meio dia. O fogo foi combatido pelos Bombeiros Voluntários Famalicense, que estiveram no local com três viaturas e onze homens.

O fogo, segundo o adjunto do comando, Bruno Alves, foi extinto com rapidez, tendo os estragos ficados circunscritos ao exaustor. A proprietária da casa, que inicialmente tentou extinguir o fogo sozinha, sofreu queimaduras ligeiras numa mão. Os ferimentos foram tratados no local.

Satierf OURO NOVO
ourivesaria feira
do ouro, lda. JOIAS
PRATA

COMPRA DE OURO USADO

Uma Casa de Referência
em V.N. Famalicão

Desde 1977

Rua Alves Roçadas, n.º 14 4760-118 VN Famalicão
Tel: 252 372 350

Volta a pé pelo concelho define rotas pedestres e revela património natural e cultural

Famalicense descobriram concelho a pé

A alegria e a boa disposição foi a nota dominante da 6.ª caminhada concelhia que a Câmara Municipal de Vila Nova de Famalicão promoveu no passado sábado em colaboração com o Corpo Nacional de Escutas e as associações "Grucamo" e "Calcante" e que contou com a adesão de largas centenas de pessoas.

Foram cerca de três horas para percorrer a pé os cerca de 14 quilómetros de percurso, que serviram para os participantes aliviarem a pressão do quotidiano profissional semanal, mas também para descobrirem singelos recantos do concelho famalicense, a beleza do seu património natural e a riqueza do seu património histórico.

O percurso foi desta vez de baixa exigência física,

atravessando o extremo sul do território famalicense, entre as freguesias de Avidos e de Ribeirão. A influência do Rio Ave e os seus afluentes Pele e Pelhe dominaram a caminhada, que foi percorrida maioritariamente em piso de terra batida, atravessando os campos verdejantes, tipicamente minhotos.

No final, ficou bem expresso a vontade dos participantes em participarem na caminhada concelhia que se segue, que se realizará em abril de 2013, entre as freguesias de Lousado e Gondifelos.

Recorde-se que a iniciativa está incluída na volta a pé ao concelho de Vila Nova de Famalicão, que começou em 2010 e terminará em 2013, definindo as pequenas rotas pedestres que a Câmara Mu-



nicipal tem em processo de homologação e que muito brevemente serão sinalizadas de acordo com as normas internacionais.



O GARGANTINHA ...



Gavião:

A rua é da "Bela Vista", mas a vista não tem nada de bela, como bem se vê.

A rua, como reportaram moradores ao Gargantinha, está cheia de buracos...

Tantos que bem se pode dizer que a rua é um único e só buraco. E as intempéries, que habitualmente agravam estas situações, ainda estão para vir...

PSP detém quatro suspeitos de furtos a residências e estabelecimentos

Agentes recuperaram milhares de euros de material

A PSP de Vila Nova de Famalicão, através das Brigadas de Investigação Criminal, recuperou milhares de euros em material informático e eletrodomésticos que foram roubados recentemente em residências e estabelecimentos comerciais do concelho. Os agentes detiveram quatro pessoas, três homens e uma mulher com idades compreendidas entre os 21 e os 42 anos, suspeitos de serem os autores dos assaltos.

Ao que O Povo Famalicense conseguiu apurar, terá sido a investigação de um furto a uma residência do centro da cidade a desencadear quatro buscas domiciliárias e a descoberta dos alegados autores dos furtos. As buscas ocorreram em re-



Algum do material furtado ainda se encontrava embalado

sidências nas freguesias de Brufe, Calendário, Cruz, Jesufrei e Cabeçudos, onde a

PSP conseguiu encontrar a maior parte do material furtado.

Um dos estabelecimentos comerciais visado pelo alegado grupo foi a "Joce", em

presa que detém vários armazéns de eletrodomésticos no concelho.

As quatro pessoas identificadas e constituídas arguidas

já se encontravam referenciados pelas autoridades em crimes do género.

S.R.G.

Cineclube de Joane propõe sessão dupla

"Gata Em Telhado de Zinco Quente", de Richard Brooks, é o filme em exibição esta quarta-feira, pelas 21h30, no Pequeno Auditório da Casa das Artes, em mais uma sessão da rubrica "Já Não Há Cinéfilos?!", de entrada livre.

O filme de Tennessee Williams conta com Paul Newman

e Elizabeth Taylor nos principais papéis.

Entretanto, regressando às sessões semanais regulares das quintas-feiras, o Cineclube propõe "Lola" de Jacques Demy, às 21h30 no mesmo Pequeno Auditório.

dermonova
clínica de dermatologia

dermatologia
venereologia
cirurgia dermatológica
testes epicutâneos (alergias)
dermatoscopia digital computadorizada
fototerapia (PUVA e UVB de banda estreita)
laser vascular
depilação a laser
laser Co2 fracionado

ACORDOS:
Médis, Advancecare, Multicare, Allianz
Sams-quadros, C.G.D, SAD-PSP

Horários: 14h00 - 20h00 (2.ª, 4.ª e 6.ª feira)
14h00 - 18h30 (3.ª e 5.ª feira)

R. Luís Barroso, Edif. Sagres, Escritório N.º 8 - V. N. Famalicão
Tel: 252 310 912

AGORA

Financiamento até
100%
do valor da compra
spread máximo
de 2%

PARQUE SOL

**ÁREA DE LAZER COMUM
SALA DE CONDOMÍNIO
AMPLAS ZONAS COMUNS**

**JUNTO AO ANTIGO TRIBUNAL CÍVEL
(2 MINUTOS DO CENTRO)**



visite-nos no nosso stand de vendas em santo adrião junto ao tribunal cível, v.n. famalicão
tel: 917 854 849 - 252 374 807 | www.coinasa.com.pt | anibalca@netcabo.pt

Seide S. Miguel recebeu comitiva espanhola

Congresso Ibérico confirma “internacionalização” da Casa de Camilo

O Centro de Estudos Camilianos e a Casa-Museu de Camilo Castelo Branco receberam, na passada quarta-feira, uma comitiva espanhola composta de participantes no I Congresso Ibérico de Casas Museu e Fundações de Escritores, a decorrer em Santiago de Compostela.

O vice-presidente da Câ-

mara Municipal e vereador da Cultura, Paulo Cunha, foi quem os recebeu para uma visita que teve como objetivo dar a conhecer a extensa obra literária de Camilo Castelo Branco, mas sobretudo a gestão do património material e imaterial que é feita desse espólio por parte do município de Vila Nova de

Famalicão. O Centro de Estudos Camilianos, como pólo aglutinador desse património, foi entendido pelo presidente da Associação Espanhola de Casas Museu e Fundações de Escritores (AECMFE), António Padrón, como o símbolo de uma “utopia” desejável, que “sacraliza” não só a obra literária mas também a vivên-



Paulo Cunha recebeu comitiva espanhola

Atlantic Park FAMALICÃO

Os melhores preços da nossa região!



cia do homem.

O congresso contou com a representação de mais dez casas portuguesas, para além da Casa de Camilo, nomeadamente Fundação José Saramago, Casa-Museu José Régio, Casa Museu Miguel Torga, Fundação Eça de Queiroz, entre outras. Para além de Camilo Castelo Branco, a visita incidu sobre o conhecimento de outros autores como Eça de Queiroz e Miguel Torga.

Para Paulo Cunha a inserção da Casa-Museu de Camilo neste primeiro congresso é mais um passo rumo à “internacionalização” da obra camiliana, uma estratégia que o município assume ao investir na preservação do património “material e imaterial” do escritor.

Surpreendido com o centro de estudos e com a forma como o município de Vila Nova de Famalicão criou

condições para a valorização da obra de Camilo Castelo Branco, António Padrón frisou a importância da salvaguarda “das nossas culturas e idiomas”. No entender do presidente da associação promotora deste primeiro congresso, “não podemos ficar nos pelo reduto romântico do que fomos” em matéria de herança literária, considerando que a preservação dessa herança cultural é essencial para o futuro. A propósito, disse mesmo: “há que ensinar a ler e a interpretar. Há que ensinar isso, para que a gente pense”.

José Manuel Oliveira, diretor da Casa de Camilo, adiantou que “não é fácil encontrar” um exemplo como o da autarquia famalicense na preservação de um autor. Esclareceu que os responsáveis autárquicos foram sempre ultrapassando as vicissitudes sofridas pelo património ao

longo dos anos, numa lógica de valorização; e deu exemplos da forma como a autarquia continua a apostar na promoção do património literário de Camilo. Exemplo disso é, alegou, o projeto que envolve presos do Estabelecimento Prisional de Guimarães na elaboração de um livro sobre as suas memórias do “cárcere”, precisamente no ano em que o livro “Memória do Cárcere” de Camilo comemora 150 anos.

A visita a Seide S. Miguel contou ainda com a presença de uma representante da Direção Regional de Cultura do Norte, que elogiou “a fantástica Casa de Camilo” e deixou votos que os participantes do congresso tomem pulso não só do património literário da região, como da “diversidade e riqueza paisagística” da zona norte de Portugal.

SANDRA RIBEIRO GONÇALVES

RESTAURANTE
Alfa
TAKE-AWAY
SNACK - BAR

DIÁRIAS ECONÓMICAS
ALMOÇO E JANTAR



VENHA EXPERIMENTAR AS NOSSAS MASSAS!



FRANCESINHA

???

FIQUE ATENTO ...
01 - NOV - 2012

Humani

Rua Monsenhor Torres Carneiro - EDIFÍCIO ALFA LOJA 13 (50m das Novas Urgências) VILA NOVA DE FAMALICÃO

913 977 112 ou 937 881 013

alfa.takeaway@gmail.com - www.netsearch/alfa - Facebook: take away alfa

“Andorinha” continua a dar que falar

Famalicão “intransigente” na manutenção da locomotiva mais antiga do país

Câmara contesta deslocalização. Fundação do Museu Nacional Ferroviário desvaloriza ligação histórica a Nine

A deslocação da mais antiga locomotiva a vapor do país, modelo 02049 mais conhecida por “Andorinha”, é uma violação clara e objetiva do protocolo assinado entre a Câmara Municipal de Vila Nova de Famalicão e a Fundação Museu Nacional Ferroviário. Quem o afirma é o vice-presidente, Paulo Cunha, que compromete todos os esforços do município para manter no pólo museológico de Nine a mítica locomotiva construída há 155 anos na Inglaterra. A deslocação deste pedaço de história terá “a oposição clara, inequívoca e intransigente” do município, garante.

Alegando que a autarquia famalicense até tem ampliado os seus compromissos protocolares estabelecidos com a Fundação, disponibilizando recursos a que não está obrigada, Paulo Cunha frisa que esta decisão viola “claramente” o compromisso assumido pelas duas entidades, no que toca à gestão dos pólos museológicos instalados em Vila Nova de Famalicão, o de Lousado e de Nine. Esse espírito de cooperação formal, impõe, nomeadamente, “uma comunicação prévia à Câmara Municipal que, repito, não aconteceu”. Por outro lado, a haver a deslocação de algum dos elementos circulantes, como é o caso, ela “terá que ser temporária, transitória e devidamente definida”. Ou seja, acrescenta, “é preciso que se diga concretamente para onde é que vai, porque é que vai e até quando é que lá fica esse elemento”.

Para Paulo Cunha esta decisão vem “desvirtuar” a lógica de funcionamento da Fundação e do Museu Nacional Ferroviário, que assenta na complementaridade, em que nenhum pólo é mais importante do que outro, na medida em que todos juntos, “num plano de igualdade”, constituem o espólio ferroviário nacional.

Surpreendido com a assumida intenção da transferência daquele espólio para o Entrocamento, o responsável autárquico afirma que a sua manutenção em Nine “é vital” para a continuidade do próprio pólo, que sairia “irremediavelmente descaracterizado e desconfigurado” dessa decisão. Paulo Cunha sub-

linha que a vinda desta locomotiva para Portugal tem uma ligação direta à construção do ramal ferroviário de Braga, pelo que a “Andorinha” está historicamente ligada àquela freguesia e à região.

Certo de que a Fundação ainda será “sensível a estes argumentos”, o vice-presidente frisa que não está “em causa um elemento circulante como tantos outros que existem, mas uma locomotiva que está umbilicalmente ligada a esta região”.

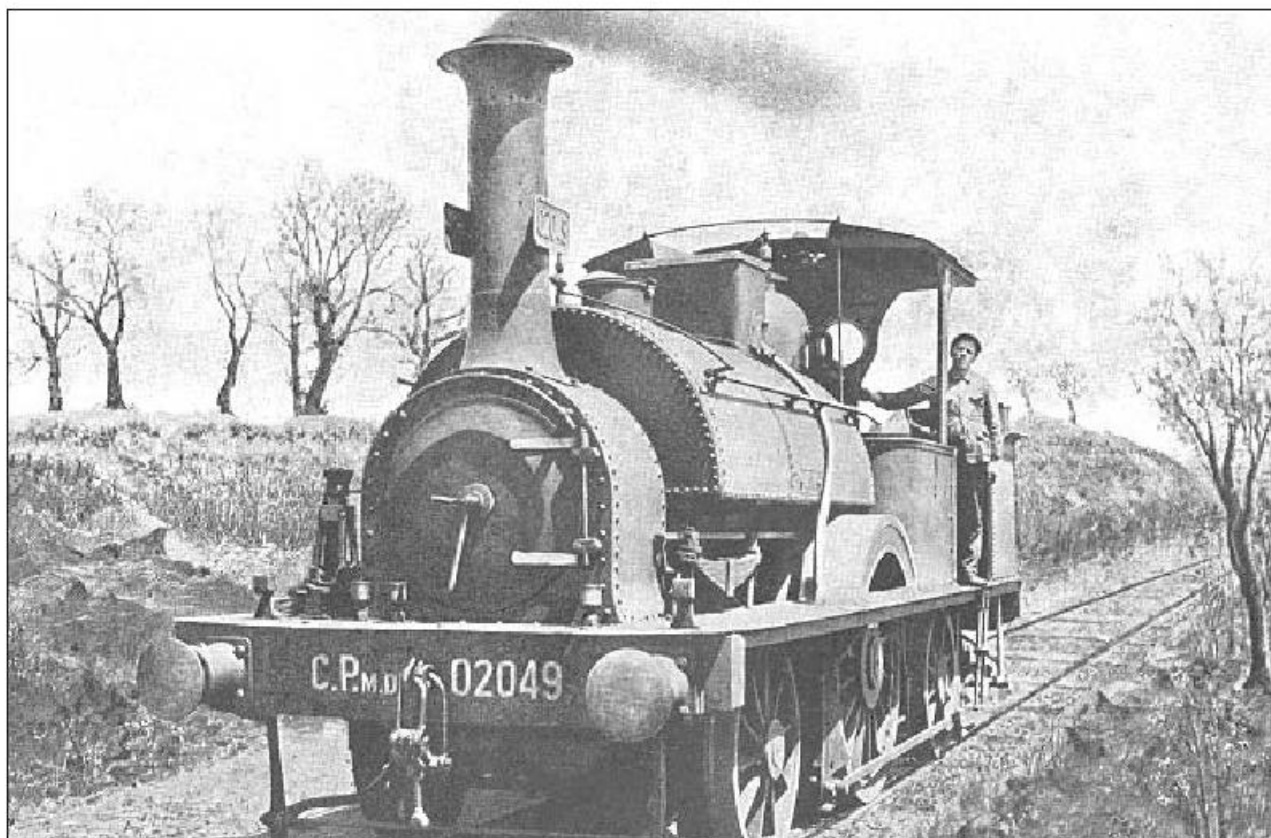
Segundo o vice-presidente a Câmara foi contactada e abordada quer por entidades quer por cidadãos anónimos alertando para o perigo da deslocação desta “riqueza cultural”, e que desde essa altura a autarquia tem vindo a tentar “unir esforços” no sentido de contrariar a decisão da Fundação Museu Nacional Ferroviário. Entretanto, alega que continua a não haver qualquer comunicação oficial daquela instituição junto do município a propósito do assunto.

Fundação desmente relação umbilical com Nine

Contactada a Fundação do Museu Nacional Ferroviário, Rita Jardim Pereira, do Serviço Educativo, desvaloriza a relação histórica com o pólo de Nine, desvalorizando também a polémica em torno da sua eventual transferência para o Entrocamento.

Segundo esta responsável, a “Andorinha” veio para Portugal para fazer a Linha do Leste, ligando Lisboa ao norte do país. Deixou de estar em atividade em 1977, altura em que as composições a vapor foram substituídas. Rita Jardim Pereira adianta assim que a “Andorinha” só está em Nine desde 2002, para onde foi enviada “por motivos de guarda de património”, pelo que “não está intimamente ligada a Nine ou à região”. Contudo, versão bem diferente tem o vice-presidente da Câmara, segundo o qual a “Andorinha” serviu especialmente o ramal de Braga e interceção a Nine, razão pela qual terá sido de resto este o pólo escolhido para a sua guarda.

A titular do Serviço Educa-



Locomotiva fabricada em Inglaterra chegou a Portugal há 155 anos

Deputados do PSD pedem explicações ao Governo

O deputado famalicense à Assembleia da República pelo PSD, Jorge Paulo Oliveira, é o primeiro subscritor de um pedido de esclarecimento ao Governo sobre a anunciada transferência da “Andorinha”, a mais antiga locomotiva portuguesa, exposta no Núcleo Museológico de Nine, Vila Nova de Famalicão, para o Museu Nacional Ferroviário, na cidade do Entrocamento.

A iniciativa, a que se associam mais três eleitos social-democratas do distrito, sublinha que a materialização da decisão já contestada pela autarquia famalicense, “contraria os princípios que presidiram à criação do Museu Nacional Ferroviário” e, mais tarde, os da própria Fundação Museu Nacional Ferroviário Armando Ginestal Machado. Lembram que, subjacente à ideia da concretização da abertura do museu central no Entrocamento, esteve sempre associada a “valorização dos núcleos museológicos existentes no país, entre eles o de Nine, numa perspetiva de descentralização e de disseminação da inovação na ferrovia”.

Os deputados recordam ainda que a decisão da Fundação, infringe os termos do Protocolo de Gestão Partilhada, celebrado a 22 de Fevereiro de 2008, com a Câmara Municipal de Vila Nova de Famalicão e, esvazia parcialmente o objecto da candidatura que ambas as entidades apresentaram, em conjunto, aos fundos do QREN, no âmbito do Programa de Cooperação Estratégica “Património Ferroviário Nacional”.

Os social-democratas expõem ao governo a sua total dis-

cordância com a decisão da Fundação, e sublinham que a manutenção deste património “secular” em Nine é de “superior importância para a promoção do turismo e dinamização económica, no contexto que constitui uma marca identitária do Minho, com fortes ligações ao Porto, ao Douro e até a Trás-os-Montes”.

Aproveitando o facto do presidente do Conselho de Administração da Fundação ser designado pelo Governo (por despacho conjunto do Secretário de Estado da Cultura e Secretário de Estado das Obras Públicas, Transportes e Comunicações), os deputados querem ainda saber “foram dadas quaisquer instruções, directivas ou recomendações aos representantes do Governo com assento nos órgãos da fundação, no sentido de “apoiarem decisões ou corroborarem na emissão de pareceres que suportem a decisão de transferir para o Museu Nacional Ferroviário, na cidade do Entrocamento, peças actualmente localizadas no Núcleo Museológico de Nine, e muito concretamente, da “Andorinha”.

A interpelação ao Governo questiona ainda sobre as participações financeiras à fundação nos últimos cinco anos, e se este “continua, ou não a reconhecer especial importância à valorização, numa perspetiva de descentralização, dos núcleos museológicos e de disseminação da inovação da ferrovia”.

tivo da Fundação alega ainda que a intenção de deslocar a locomotiva para o Entrocamento surge numa lógica de “valorização” e “dignificação” do património ferroviário nacional, que de resto justifica investimentos nesse sentido. Rita Jardim Pereira sublinha que a intenção da Fundação

não é a de “desvirtuar o pólo de Nine”, mas de concentrar aqueles que são “os emblemas nacionais da história ferroviária” num local onde possam ser visitados e dados a conhecer. A “Andorinha”, enquanto locomotiva mais antiga do país e da Península Ibérica, assume-se como um

“ícone da história dos caminhos de ferro portugueses” que a Fundação não quer desperdiçar, incluindo-a no museu que está a ser construído no Entrocamento. Aqui irão situar-se 3,7 hectares de museu, adianta, num projeto que irá avançar de forma faseada.

Relativamente a Nine, a responsável da Fundação sublinha que a intenção continua a ser a de a potenciar como espaço de visitação e salvaguarda do espólio ferroviário.

Conferência decorre sexta-feira, 19 de Outubro

Museu Bernardino Machado debate "Maçonaria e Catolicismo"

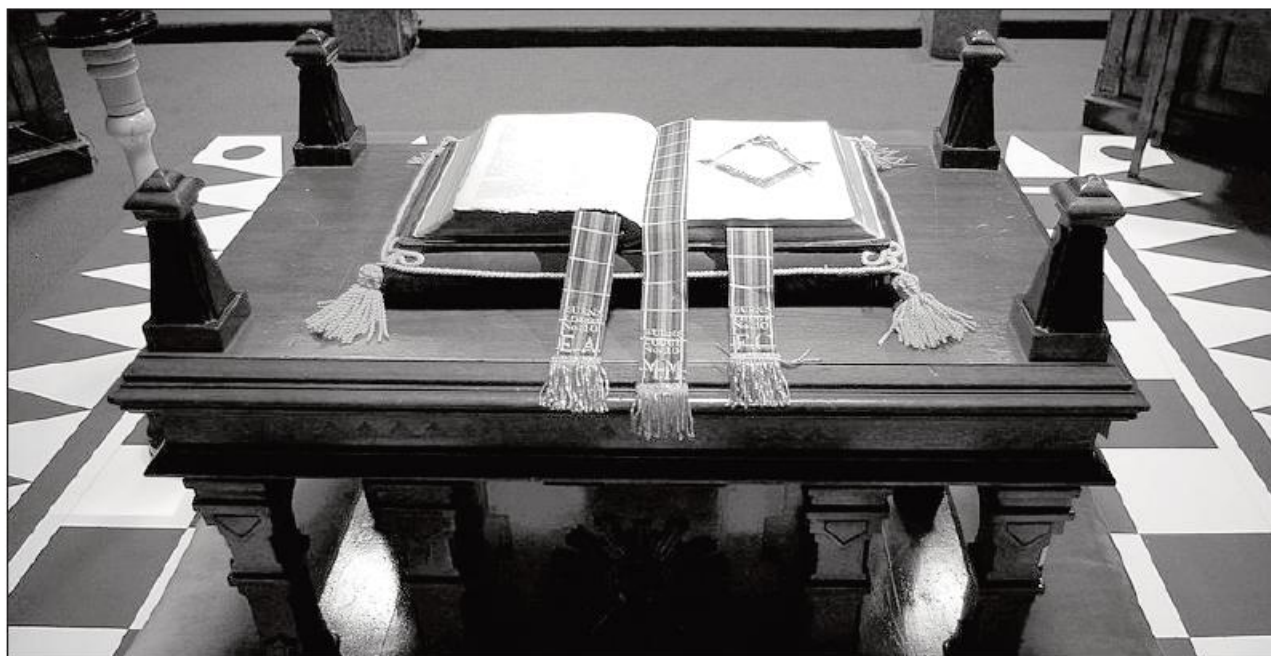
O Museu Bernardino Machado, em Vila Nova de Famalicão, acolhe no próximo dia 19 de Outubro, pelas 21h30, mais uma conferência do ciclo "A Maçonaria em Portugal: do século XVIII ao século XXI". A iniciativa tem como convidado o professor catedrático da Universidade Católica Portuguesa Arnaldo Pinho, que vai falar sobre "Maçonaria e Catolicismo". O evento é de entrada livre.

Com dois doutoramentos - o primeiro é de 1987 na Universidade de Estrasburgo com a tese "Desmitologização ou Interpretação" e o segundo em 1988 na Universidade de Salamanca -, o Prof. Arnaldo foi Director da Faculdade de Teologia da Universidade Católica Portuguesa (Porto) entre 1991 a 1998 e entre 1998 a 2006 foi vice-presidente do Centro Regional do Porto da mesma Universidade. Para além de participar em vários projectos de investigação relacionados com o pensamento português contemporâneo, Arnaldo Pi-

nho tem colaborado em várias revistas da especialidade, como: "Communio", "Humanística e Teologia", "Diálogo Ecológico", "Nova renascença".

Desde Novembro de 2006 é o Director da Revista Humanística e Teologia da Universidade Católica Portuguesa (Porto). Destacam-se das suas obras os títulos "Le Monde Politique à Changé" (1990) e "Pasion de la Verdade: Newman, cien años despues" (1992), aqui se evocando, igualmente, os seus estudos sobre D. António Ferreira Gomes e Leonardo Coimbra. Tem participado em inúmeros eventos científicos, como em congressos nacionais e internacionais, em colóquios, conferências e palestras.

Recorde-se que as conferências deste V Ciclo são acreditadas pelo Conselho Científico da Formação Contínua de Professores, especialmente para os professores das disciplinas de História, Filosofia e de Sociologia.



No âmbito da Visita Pastoral a Arnoso Santa Maria

Bispo Auxiliar visita Centro de Apoio Comunitário da Engenho

VAMOS AJUDAR O DIEGO



Agora as suas tampinhas, papel, cartão e plástico pode ajudar Diego Iglesias de Pousada de Saramagos.

Pode deixar no "Povo Famalicense", Rua Camilo Castelo Branco nº45, em Vila Nova de Famalicão.

Se tiver mais de 20kgs em todo o material, ligue para 931 990 020 e nós vamos levantar a sua casa, em dia a combinar.

Levantamento de menos de 20kgs sujeito a um pagamento de 10€ para despesas logísticas



Bispo visitou instalações e interagiu com utentes

O Bispo Auxiliar de Braga visitou o Centro de Apoio Comunitário da Engenho, acompanhado pelo padre José Matos, visitou, na passada quarta-feira.

As boas-vindas, em forma de canção, foram lhe dadas pelas crianças, acompanhadas das respectivas educadoras.

Num encontro com dirigentes, colaboradores e famílias da Engenho, D. Manuel Linda reconheceu a importância desta Associação "norteadora por valores e princípios baseados no humanismo, na promoção da pessoa e no fortalecimento da coesão social das comunidades e popula-

ções que serve, através das suas várias respostas sociais e serviços de proximidade".

O presidente da direção, Manuel Augusto de Araújo, aproveitou este momento para fazer uma análise à situação económica e social das famílias e pessoas e aos graves problemas que enfrentam, continuando a Engenho a ser "uma verdadeira almofada social das Comunidades Locais da sua área de intervenção", disse.

Paralelamente, D. Manuel Linda foi informado sobre a obra em curso da construção do Lar, o grande sonho e projeto da Engenho, construído num momento de crise e de

emergência social.

Momento sentido por todos foi o acolhimento junto dos idosos do Centro de Dia e do Lar, onde ficou uma mensagem de esperança.

A terminar, tanto D. Manuel Linda como Manuel Araújo, reconheceram o grande esforço que as IPSS, como organizações da economia social, têm feito para garantir a sua sustentabilidade económica, financeira e organizacional, nomeadamente as instituições que prestam apoio a populações e comunidades desfavorecidas.



FEIRA DE PRODUTOS BIOLÓGICOS

PRAÇA D. MARIA II

Ao segundo sábado de cada mês, a Praça D. Maria II recebe, entre as 09h30 e as 14h00, uma Feira de Produtos Biológicos, numa organização do CEAB – Centro de Estudos e Actividades Ambientais.

Aqui, os consumidores poderão adquirir produtos certificados de Produção em Modo Biológico, o que significa produtos hortícolas, frutícolas e derivados, de grande qualidade e amigos da saúde e do ambiente.



DAVID FONSECA "SEASONS TOUR – RISING : FALLING"

OUTUBRO 20, 21H30
CASA DAS ARTES - GRANDE AUDITÓRIO

Entrada: 15 euros | Cartão Quadrilátero Cultural: 7,5 euros

M/4

ATRAVÉS DO OBJETO

SEGUNDA A SEXTA-FEIRA
10H00-12H30, 14H00-18H00
SÁBADOS E FERIADOS
14H00-18H00

ENCERRA AOS DOMINGOS

EXPOSIÇÃO ATRAVÉS DO OBJECTO

ATÉ OUTUBRO 26
FUNDAÇÃO CUPERTINO DE MIRANDA

Entrada: Gratuita



CAMPANHA DE SENSIBILIZAÇÃO

A Associação Concelho com Futuro, em articulação com as forças de segurança do concelho, vai prolongar a campanha "Comércio Seguro" através da distribuição aos comerciantes de material informativo com cuidados a ter, sugestões e contactos necessários à segurança dos seus estabelecimentos.

VIVA FAMALICÃO

Dia a Dia - Dr. Mário Martins

“Meio cheio” e... “Meio vazio”...



Não se pode avaliar da mesma forma uma escola frequentada por alunos filhos das classes altas, de pais licenciados, e uma escola predominantemente operária ou agro - rural. São mundos distintos, com bases distintas, expectativas diferentes e condições sócio - económicas diferenciadas. Claro que, e circunscrevendo-nos apenas ao espaço territorial do Concelho de Vila Nova de Famalicão, podemos estranhar alguns resultados e algumas posições relativas. Esse é um trabalho de pesquisa e de análise que requer uma muito maior profundidade que alguém, algum dia, poderá vir a fazer.

1. Os jornais nacionais de grande expansão publicaram, no passado fim - de - semana, o “ranking” das escolas portuguesas do Ensino Básico e do Ensino Secundário. Para aqueles que não estão familiarizados com este tipo de abordagem, convirá dizer, de uma forma extremamente simplista, que o “ranking” das escolas consiste na ordenação das escolas da melhor até à pior, segundo critérios que podem ser discutíveis, mas que são maioritariamente aceites. Esses critérios têm como base fundamental os resultados de cada um dos estabelecimentos de ensino nos chamados “exames nacionais”. Interessa-nos a nós, Famalicenses, verificar qual a posição das nossas escolas no “ranking” nacional. Para isso servimo-nos do estudo do jornal “Público”.

Começando pelo Ensino Básico (2º e 3º ciclos), a escola de Vila Nova de Famalicão melhor posicionada é a Escola Secundária D. Sancho I, no lugar 171. Não se pode estranhar que,

sendo uma escola do Ensino Secundário, seja “avaliada” também no Ensino Básico. Como sabemos há escolas secundárias que têm alunos do 3º Ciclo do Ensino Básico (7º, 8º e 9º anos). É este o caso da Escola Secundária D. Sancho e de outras que aparecem nesta listagem que, no ano lectivo passado, fizeram os exames nacionais de Português e Matemática do 9º ano de escolaridade.

Aparecem a seguir, neste “ranking” nacional, o Externato Delfim Ferreira, de Riba de Ave, no lugar 224, a Escola Básica Júlio Brandão, no lugar 362, a Cooperativa de Vale S. Cosme, no lugar 364, a Didáxis, de Riba de Ave, no 366, a Escola Básica de Pedome no 438, a Escola Secundária Benjamim Salgado, de Joane, no 488, a Escola Básica Nuno Simões, de Calendário, no 503, a Escola Básica de Arnozo Santa Maria no 568, a Escola Básica de Ribeirão no 625, a Escola Básica Bernardino Machado, de Joane, no 672, a Escola Secundária Camilo Castelo Branco no 679, a Escola Básica de Gondifelos no 826 e a Escola Básica D. Maria II, de Gavião, no 1 104.

Estas posições relativas das escolas de Vila Nova de Famalicão são para um total nacional de 1 320 escolas. Assim sendo, a maioria das escolas do nosso concelho situa-se na primeira metade da tabela, havendo apenas quatro (Bernardino Machado, de Joane, Escola Secundária Camilo Castelo Branco, Escola Básica de Gondifelos e Escola D. Maria II, de Gavião) que integram a segunda metade da tabela no que ao Ensino Básico diz respeito.

É bom, é mau este panorama e o posicionamento das escolas concelhias a nível nacional? Um optimista dirá que o copo “está meio cheio” e um pessimista que o copo “está meio vazio”!

Não partilho nem de uma nem de outra visão. Cada escola tem o seu mundo próprio, com os seus alunos, os seus professores, os seus pais e a sua comunidade envolvente, com as suas capacidades e as suas fragilidades. O “ranking” não incorpora e não valoriza, não “contabiliza” as especificidades muito próprias de cada estabelecimento de ensino, limitando-se a fazer multiplicações e divisões de notas e médias obtidas.

Não se pode avaliar da mesma forma uma escola frequen-

tada por alunos filhos das classes altas, de pais licenciados, e uma escola predominantemente operária ou agro - rural. São mundos distintos, com bases distintas, expectativas diferentes e condições sócio - económicas diferenciadas. Claro que, e circunscrevendo-nos apenas ao espaço territorial do Concelho de Vila Nova de Famalicão, podemos estranhar alguns resultados e algumas posições relativas. Esse é um trabalho de pesquisa e de análise que requer uma muito maior profundidade que alguém, algum dia, poderá vir a fazer.

2. Com alunos a frequentar o Ensino Secundário, há em Portugal 608 escolas., localizando-se em Vila Nova de Famalicão seis. Com a ordenação feita com base nos resultados dos exames nacionais do 11º e do 12º anos, houve cinco escolas que se situaram na primeira metade da tabela e apenas uma que ficou situada na segunda metade.

De um a seiscentas e oito, o Externato Delfim Ferreira, de Riba de Ave, ficou no lugar 48, a Escola Secundária D. Sancho I no lugar 122, a Didáxis, de Riba de Ave, no 162, a Escola Benjamim Salgado, de Joane, no 214, a Escola Cooperativa de Vale S. Cosme no 235 e, finalmente, a grande distância, num lugar muito modesto, a Escola Secundária Camilo Branco no lugar 406, com o Externato Delfim Ferreira, à semelhança do que já aconteceu em anos anteriores, a evidenciar-se, e a Escola Secundária D. Sancho I a afirmar-se também no panorama nacional, à semelhança também do que já sucedeu em anos anteriores.

Também como já aconteceu em anos anteriores, no ano lectivo de 2011/2012, a Escola Secundária Camilo Castelo Branco não obteve resultados prestigiantes, posicionando-se num mau lugar no “ranking” nacional. Sendo uma escola da Cidade de Famalicão, uma escola urbana, haverá certamente factores que têm contribuído para estes maus desempenhos e que têm que ser analisados e corrigidos..

Abertos Também aos Sábados das 10:00h às 18:00h

Predial Poveira
IMOBILIÁRIA

AMI 867

Oportunidade de Negócio Moradia Térrea



Junto A3 e A7 com Lote de terreno de 800 m2.
~~Antes 90.000,00€~~ **Agora Só 62.000,00€**

T3 - Póvoa de Varzim



Junto à Clipóvoa, 145 m2, cozinha mobilada, despensa, lavand., roupeiros embut., wc's equipados, varandas, garagem e arrumos.
Prestação Mensal de 231,00€

OFERTA DE: Avaliação, Comissões de Estudo e Gestão.

T3 - Delães



140 m2 de área, cozinha equipada, despensa, lavandaria, recuperador de calor, roupeiros embutidos, wc's equipados, 2 varandas, garagem fechada.
Prestação Mensal de 160,00€

OFERTA DE: Avaliação, Comissões de Estudo e Gestão.

T3 C/ Novo - Joane



130 m2 de área, cozinha mobilada, despensa, lavandaria, fogão de sala, roupeiros embutidos, wc's equipados, varandas, garagem fechada.
Prestação Mensal de 167,00€

OFERTA DE: Avaliação, Comissões de Estudo e Gestão.

T2 - Trofa



Excelente Localização, cozinha mobilada, despensa, lavand., roupeiros embutidos, wc's equipados, equipados, excelente varanda, garagem
Prestação Mensal de 170,00€

OFERTA DE: Avaliação, Comissões de Estudo e Gestão.

DESTAQUE
Moradia T4 + Escritório



Estrada Famalicão / Póvoa de Varzim

250 m2 de área, cozinha mobilada e equipada, despensa, lavandaria, recuperador de calor, aquecimento central, suite, wc's equipados, focos e roupeiros embutidos.

Prestação Mensal de 310,00€

OFERTA DE: Avaliação, Comissões de Estudo e Gestão.

Moradia T3 c/ Nova



Excelente Localização (Famalicão/Barcelos), 270 m2 de área., cozinha mobilada, desp. lavand, focos e roup. embutidos, pré-ar condic. e aquec. central, portões automáticos, garagem.
Prestação Mensal de 310,00€

OFERTA DE: Avaliação, Comissões de Estudo e Gestão.

Rua Ana Plácido, nº 222 - 4760 - 120 Vila Nova de Famalicão
famalicao@predialpoveira.com - www.predialpoveira.com

252 331 196 ou 96 268 27 90

Casa das Artes acolhe evento que traz a Famalicão os mais reputados especialistas

Parque da Devesa inspira seminário internacional

"Sustentabilidade e Usos Sociais dos Parques Urbanos – Estratégias e Trajetórias" é o mote para um seminário que terá lugar na Casa das Artes nos dias 24 e 25 de Outubro, e que se propõe a avaliar o projeto do Parque da Devesa, recentemente inaugurado. O seminário irá reunir diversos especialistas nacionais e internacionais nas áreas da educação ambiental e paisagista, mas também investigadores e consultores sociais.

Trata-se de uma iniciativa organizada pela Câmara Municipal de Vila Nova de Famalicão em parceria com a Agência de Desenvolvimento Regional do Vale do Ave (Adrave), e que foi apresentada formalmente em conferência de imprensa na passada sexta-feira. A Casa do Território, inserida precisamente no Parque da Devesa, foi o local escolhido.

Para o vice-presidente da autarquia famalicense, Paulo Cunha, este seminário representa "uma nova vida para a parceria criada no âmbito do projeto do Parque da Devesa".

"Assumimos este desafio de prolongar esta relação que foi fundamental para o êxito do parque", afirmou. Paulo Cunha falava durante a conferência de imprensa de apresentação do evento, que decorreu na passada sexta-feira, na Casa do território, na Devesa.

Para o responsável "a presença e participação ativa das pessoas no parque" justifica um empenho acrescido por parte da autarquia em explorar as várias dimensões do parque. De resto, para Paulo Cunha, o Parque da Devesa vai de encontro à estratégia delineada pela autarquia no âmbito do marketing territorial. "Queremos fazer de Famalicão um concelho cada vez mais atrativo para as pessoas viverem e o Parque da Devesa faz parte da nossa estratégia territorial", salientou.

A apresentação do programa do seminário coube a Paula Dourado, representante da Adrave, que salientou desde logo os principais objetivos da iniciativa. O objetivo deste Seminário é o de

apresentar, refletir e discutir sobre as diversas funções de composição urbana, ambiental, estética, social, educativa e criativa dos parques urbanos e suas inter-relações e contributos para a qualificação e a competitividade dos territórios.

O evento conta, por isso, "com a participação de personalidades e de investigadores de renome internacional e com competências técnicas e científicas amplamente reconhecidas", salientou a responsável.

Do variado leque de conferencistas destaque para Daniele Zanzi, agrônomo e ambientalista italiano, que vai estar no primeiro dia da iniciativa (15h30) a debater o tema "Filosofia e Conceitos da moderna arboricultura nos Parques Urbanos". Referência ainda para Teresa Andresen, arquiteta paisagista e Professora Catedrática na Faculdade de Ciências da Universidade do Porto. É também investigadora, primordialmente nas áreas temáticas do ordenamento do território, ecologia da paisagem, paisa-



Seminário foi apresentado na Casa do Território

gens culturais, história e teoria da arquitetura paisagista. Vai debater o tema "Gestão sustentável de Parques e Espaços Arborizados em contexto Urbano, no segundo dia do evento (15h30). Outro nome a reter é Sidónio Pardo urbanista, arquiteto paisagista, engenheiro agrônomo, professor na Universidade Técnica de Lisboa. Fala também no último dia (16h15) sobre "A estética da Paisagem".

O seminário conta ainda com a presença de diversos técnicos e investigadores nos

domínios da cooperação inter-regional, gestão e manutenção dos parques urbanos, educação ambiental, animação dos parques e espaços verdes, bem como nas áreas da biologia e da botânica.

Refira-se que o seminário insere-se no âmbito do projeto transnacional ParkAtlantic, cofinanciado pelo Programa INTERREG Espaço Atlântico, e que envolve uma rede de parceria que inclui, desde logo, a ADRAVE e a Câmara Municipal de Vila Nova de Famalicão, em Portugal, as cidades de Angers e Pau, em

França, a cidade de Santiago de Compostela, em Espanha, e a cidade de Limerick, na Irlanda.

A conferência de imprensa contou também com a presença do diretor da Adrave, Joaquim Lima, que destacou a importância da parceria entre a autarquia e a Adrave.

Os interessados em participar no seminário devem efetuar a sua inscrição através do seguinte e-mail: seminarios@adrave.pt.

S.R.G.

corte ao IVA

-23%

Esta semana oferecemos o IVA*

ABERTO TODOS OS DIAS

PRODUTO 100% PORTUGUÊS

movizone
o outlet do lar

SOFÁS zone
preço baixo garantido

RIBEIRÃO OUTLET
parque Comercial Lego Discount
L1 26A E.N. 14 Ribeirão
Telef: 252411619

FAMALICÃO
Atlantic park de famalicão
Loja GAL 1 E.N. 204 Lagoa
4770-282 Vila Nova de Famalicão
Telef: 252378103

*-23% desconto imediato na compra efectuada.

www.sofaszone.pt

RESTAURANTE RB BENFICA

HÁ 23 ANOS A BEM SERVIR

MENU EXECUTIVO

8€

Pão, Sopa, Prato de Peixe ou Carne, Sobremesa, Bebida de Cápsula, Café

Terça a quinta-feira
Almoço e Jantar

Sexta-feira
Almoço

Rua José Carvalho Sá Miranda, 44 4760-354
Vila Nova de Famalicão TLF.: 252 378 793
TLM.: 913 625 749
www.facebook.com/restaurantebenfica

Na próxima sexta-feira

“Éden” sobem ao palco da Casa das Artes

Os “Éden” sobem ao palco do café concerto da Casa das Artes de Vila Nova de Famalicão na próxima sexta-feira, dia 19 de outubro, para apresentarem o seu novo e esperado trabalho discográfico, intitulado “Ciclo Fechado”.

O concerto terá um significado especial para a banda, dado que há já bastante tempo não editava nenhum disco. Neste sentido, a banda “aposta forte” neste concerto. A banda promete assim surpresas, na procura de não de-

fraudar “os seus fiéis seguidores”.

Os “Éden”, que fazem do rock “uma forma de estar”, também utilizam a música para “melhor contrariar o que de certa forma é assumido como dado adquirido”.

O novo trabalho, “Ciclo Fechado”, partem do “Kaos”, trabalho devidamente implantado e “estudado meticolosamente nos laboratórios da música de tendência alternativa”. Os “Éden” ressurgem num disco que “não é mais que o pilar final de uma ponte com 14 anos de distância, tempo percorrido entre o seu primeiro trabalho discográfico (Kaos) e este a apresentar agora”.

Ciclo Fechado tem como objetivo “ironizar a antítese de conseguir continuar aberto apesar de o ato de fechar estar assumido e ser real”. Um ciclo se fecha, é também outro se abre, revela a banda, “com tudo que o anterior se encarregou de desgastar até à exaustão, compilado de ideias que já há muito caíram em apodioxo, aos menos ela-



borados mentalmente”. Neste “Ciclo Fechado”, fortalece “asas à abertura de traçados para a exploração de um novo habitat, uma nova atmosfera, novas formas de vida, já que as utilizadas até agora têm pontos fortes, mas são muito vulneráveis às ocorrências que o desenvol-

ver dos tempos vai impondo no contexto existencial”.

O Ciclo Fechado é, segundo a banda, “o princípio de um fim estratégico, arrajado no conceito de que tudo que se gosta tem que continuar forçosamente”. Porque “o fim entra à cabeça”.

Joane

PSD e JSD visitaram Bairro Francisco Simões

As comissões políticas do PSD e da JSD de Joane efetuaram no passado dia 10 uma visita ao Bairro Social Francisco Simões, no lugar de Giestais, contactando com vários moradores e visitando vários espaços e habitações. Esta visita permitiu “verificar os problemas com que os moradores se confrontam nesta infra-estrutura habitacional”, adiantam os social-democratas de Joane.

A visita de trabalho enquadra-se no âmbito da atividade política regular que as comissões políticas dos núcleos de Joane do PSD e da JSD estão a desenvolver.



As visitas pretendem “fomentar o melhor conhecimento da realidade da freguesia, bem como permitir aos joanenses exprimir as suas preocupações e ambições”.

Finalistas da Didáxis de Riba de Ave recebem diplomas de mérito



Os finalistas das turmas do ensino secundário e dos cursos profissionais da Didáxis de Riba de Ave comemoraram, no passado dia 28 de Setembro, o Dia do Diploma, durante a concorrida cerimónia de entrega dos merecidos certificados e diplomas.

O acontecimento, que

contou com a presença de Irene Alferes, presidente da direção pedagógica da Didáxis de Riba de Ave, e de Rosendo Cruz, presidente da Associação de Pais, além de professores e dos muitos familiares dos finalistas, ficou marcado por palavras de elogio dirigidas aos alunos que

agora terminam um ciclo da sua formação. Irene Alferes enalteceu a dedicação ao trabalho dos alunos que concluíram o ensino secundário e profissional, numa jornadas que em alguns casos os liga à Didáxis desde o 5.º ano de escolaridade. “Numa escola que trabalha para a excelência, a valorização do mérito dos seus alunos é fundamental, para que toda a comunidade conheça todos aqueles que se distinguiram nos mais variados aspectos”, referiu a presidente da direção pedagógica da Didáxis de Riba de Ave.

Os respetivos diretores das turmas finalistas do ensino secundário e dos cursos profissionais também estiveram presentes e saudaram o regresso dos ex-alunos, procedendo à entrega dos Diplomas. Pedro Martins, da turma 12.1, que concluiu com 19 valores o curso científico-humanístico de Ciências e Tecnologias, e o formando Rui Oliveira, da turma 3 TI 09/12, que concluiu com 18 valores o curso profissional de Técnico de Informática, foram distinguidos pelo mérito, numa homenagem que pretende ser “um incentivo para todos os estudantes”, alega a Didáxis.



Serralharia Artística e Artesanal



Rua Augusto Correia, 37 - 2 Esq.
4760-125 V.N.Famalicão
Tlm.:914 612 748



Rua Cidade do Porto, n.º103
Ferreiros, 4700-209 BRAGA
TLF.: 253 615 637 / FAX: 253 213 973
WEB: www.sectordigital.pt
EMAIL: sectordigital@sectordigital.pt

NOVIDADE

NÃO CORRA RISCOS, SUBSTITUA A SUA REGISTADORA!



Novo despacho da Autoridade revoga decisão anterior

ANPC dá razão aos Bombeiros Famalicense

na questão das áreas de intervenção

A Autoridade Nacional de Proteção Civil (ANPC) deu razão aos Bombeiros Voluntários Famalicense na questão da divisão das áreas de intervenção no concelho, revogando parte do despacho emanado em junho de 2011, que aquela corporação contestou.

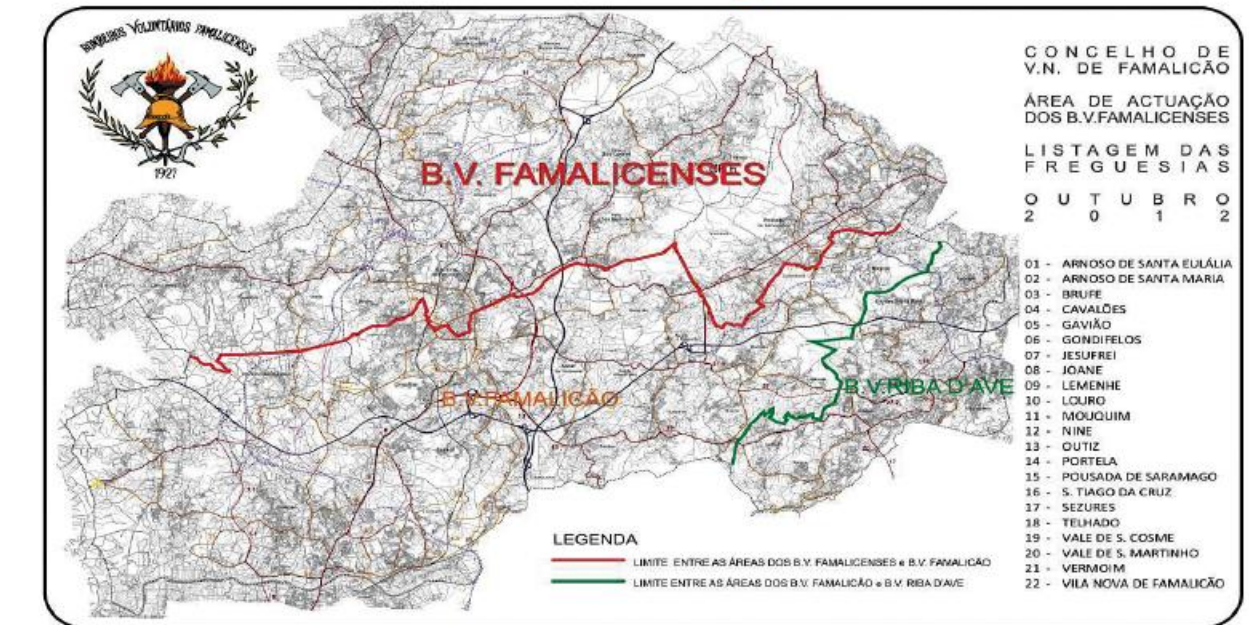
Em comunicado a direção da Associação Humanitária dos Bombeiros Voluntários Famalicense congratula-se com esta decisão, que no seu entender só "peca por tardia". Para a direção presidida por António Meireles, esta decisão era tão "urgente", quanto "imperiosa", na medida em que vem repor a legalidade em matéria de primeira intervenção, e ainda eliminar "dúvidas que possam, eventualmente, interferir negativamente com o socorro".

O despacho agora aprovado pela ANPC, a 4 de outubro, vem legitimar a posição assumida pelos Famalicense, e anuir, de resto, ao principal motivo invocado para oposição ao despacho de Junho de 2001. A situação evoluiu para a atribuição da

freguesia de Vila Nova de Famalicão a esta corporação, dado que é a freguesia sede do seu quartel.

No despacho contestado pelos Famalicense, a freguesia sede de concelho continuava a ser território partilhado entre Bombeiros Famalicense e de Vila Nova de Famalicão, situação que António Meireles sempre alegou violar a lei em vigor, que se opõe à partilha de territórios por parte de diferentes corporações. AANPC, admite agora que a anterior deliberação se encontrava ferida de legalidade ao admitir essa mesma partilha.

AANPC, que revoga então parte do despacho que merecia a oposição dos Famalicense, vem agora definir como área as freguesias de Vila Nova de Famalicão (sede do quartel), Arnoso Santa Eulália, Arnoso Santa Maria, Brufe, Cavalões, Cruz, Gavião, Gondifelos, Jesufrei, Joane, Lemenhe, Louro, Mouquim, Nine, Outiz, Portela, Pousada de Saramagos, Sezures, Telhado, Vale de S. Cosme, Vale S. Mart-



inho, e Vermoim.

Entretanto, a área dos Bombeiros de Vila Nova de Famalicão passa a compreender as freguesias de Antas (sede do quartel), Abade de Vermoim, Avidos, Bente, Cabeçudos, Calendário, Castelões, Ceide S. Miguel, Ceide S. Paio, Esmeriz, Fradelos, Lagoa, Landim, Lousado,

Mogege, Novais, Requião, Ribeirão, Ruivães, e Vilarinho das Cambas.

A mesma deliberação da ANPC remete entretanto para a elaboração e aprovação, no prazo de seis meses, "de um plano prévio de intervenção respeitante à freguesia de Vila Nova de Famalicão, o qual poderá, se assim for

considerado necessário e adequado no decurso da elaboração do plano, ser ampliado por forma a abranger as zonas urbanas contíguas à mesma freguesia, tendo em vista definir, do ponto de vista operacional, os termos e as condições do apoio mútuo, reforço e primeira intervenção dos cor-

pos de bombeiros sediados na cidade de Vila Nova de Famalicão".

Contactados os Bombeiros Voluntários de Vila Nova de Famalicão, a corporação adianta que já foi notificada do despacho e que se encontra a analisar o documento.

SANDRA RIBEIRO GONÇALVES

Imobolsa
SOCIEDADE DE MEDIAÇÃO IMOBILIÁRIA, LDA.

Rua Ernesto Carvalho, Ed. Nápoles - Loja 1 | Vila Nova de Famalicão
252 318 300 - 916 143 360 | comercial@imobolsa.com | www.imobolsa.com



VIVENDA LUXO - 4KM CIDADE



T2+1 CENTRO - 82.500,00 €



T2 ANTAS - 80.000,00 €



T2 CENTRO - 95.000,00 €



ESCRITÓRIO 50 M2 - 30.000 €



VIVENDA GAVIAO - 190.000,00 €



VIVENDA CALENDARIO - 125.000 €



T3 P. DA CIDADE - 90.000 €



EMPREENHIMENTO DIVINE NA RUA DE SERROES EM VILA NOVA DE FAMILIÇÃO, JA COM AS INFRA-ESTRUTURAS TODAS REALIZADAS, TOTALMENTE PRONTO, VENHA CONHECER UM SITIO PRIVILEGIADO DA CIDADE, ONDE NO FUTURO PODERA CONSTRUIR A SUA HABITAÇÃO DE 4 FRENTE... VENHA CONHECER...

Terceiro Encontro do Projeto Leonardo da Vinci CIOR em Leeds, na Inglaterra



No âmbito da ação Leonardo da Vinci Parcerias do Programa Aprendizagem ao Longo da Vida, a Cior participou no terceiro encontro do projeto intitulado "Viable ways for career starters to integrate into the world of work", que decorreu na cidade de Leeds, Inglaterra, entre os dias 3 e 6 de outubro de 2012.

Este projeto, coordenado pela Entidade Húngara "Labour Center of BéKés" tem como parceiros, para além do centro de emprego da região de Békescsaba na Hungria, escolas profissionais e centros de formação e orientação profissional da Alemanha, Portugal e Inglaterra.

Esta parceria visa analisar e avaliar as estratégias que promovem a integração dos formandos no mundo do trabalho, nos diferentes países parceiros, através das entidades participantes. Tem ainda por objetivo articular as exigências do mercado de trabalho e os conteúdos desen-

volvidos durante o período de formação, de modo a garantir uma inserção mais eficiente e bem-sucedida dos nossos formandos.

Durante o encontro, os parceiros visitaram diversas Entidades Formadoras que colaboram com a Entidade Acolhedora "Careers Europe". Aquando das visitas, os participantes tiveram a oportunidade de analisar e comparar os sistemas educativos, refletir sobre os programas disponíveis de orientação profissional dos jovens e as estratégias de contacto e proximidade estabelecidas com as empresas locais, no intuito de articular com sucesso a oferta formativa da região com as necessidades profissionais do mercado de trabalho.

Foram ainda discutidas as boas práticas implementadas em cada um dos países parceiros bem como debatidos os conteúdos para a elaboração de um guia final sobre as

melhores experiências para uma integração bem-sucedida no mercado de trabalho.

"Vento Norte" sobiu ao cume do vulcão Teide

O departamento de montanhismo da Vento Norte organizou entre os dias 3 e 7 de Outubro uma visita ao Parque Nacional del Teide, na ilha Canária de Tenerife, em Espanha, com o objetivo de atingir o ponto mais alto de todo o território espanhol e ilhas atlânticas.

Com uma área de 18.990 hectares e fundado em 1954, este parque tem como especial interesse um vulcão, sendo a sua paisagem geológica um dos monumentos mais extraordinários e singulares da Europa, na qual os cones vulcânicos e fluxos de lava formam uma gama de cores e formas únicas, que associadas à aridez da paisagem adjacente compõem um quadro de enorme beleza e que faz com que este cenário seja único a ponto de o seu cume ser declarado Património Natural da Humanidade, pela Unesco.

No primeiro dia de marcha, os nove elementos da expedição foram percorrendo vários trilhos em direcção ao

Novo serviço de consultoria de imagem e styling:

Fashion Adviser no Lago Discount

"Fashion Adviser", serviço que presta aconselhamento a nível de imagem e styling, é a mais recente novidade do Lago Discount que se estreou no passado domingo.

Acompanhar os clientes do Lago Discount enquanto realizam as suas compras, oferecer gratuitamente conselhos de moda e imagem, economizar tempo e dinheiro aos visitantes, ajudando as pessoas a fazerem a melhor escolha, são os grandes objetivos do Fashion Adviser Day.

A consultora Patrícia Pereira, com uma vasta experiência na área do styling será o rosto deste projeto ambicioso. O Fashion Adviser Day vai realizar-se aos domingos, das 11h00 às 19h00. As próximas sessões estão agendadas para 28 de Outubro e 11 de Novembro.



cume do vulcão, tendo partido na localidade de Vilaflor e passado por elementos paisagísticos muito distintos como a floresta de pinheiro canário existente no Parque Natural da Corona Florestal, a Paisaje Lunar composta por sedimentos e componentes vulcânicos que sofreram erosão e pela montanha de Guajará, tendo os elementos

pernoitado já acima dos 2 mil metros de altitude.

O ponto alto da actividade aconteceu no dia 5, quando os elementos, ainda de noite, partiram para realizar a aproximação ao cume e iniciaram a subida final pela Montaña Blanca e Refúgio Altavista, numa dura subida de onze quilómetros de comprimento e de mais de 1380 metros de

desnível vertical, tendo atingido o cume de 3718 metros por volta das 15 horas. No final da subida apesar do grande esforço e cansaço, do calor e dos elevados níveis de enxofre que se faziam sentir da cratera do vulcão adormecido, uma enorme satisfação era visível entre todos os participantes.

No último dia acima dos dois mil metros foi percorrido o trilho Roques de Garcia, muito requisitado pelos turistas, onde, sempre com o vulcão em plano de fundo, se avistam enormes formações rochosas com características e formas muito peculiares, como o Roque Cinchado.

O registo fotográfico desta aventura e as próximas actividades podem ser acompanhadas no facebook www.facebook.com/AVentoNorte ou no site <http://www.ventonorte.com>.



**SERRALHARIA DE QUEIRÃO,
UNIPESSOAL, LDA.**

- TODO O TIPO DE TRABALHOS EM FERRO
- GRADEAMENTOS E ESTRUTURAS METÁLICAS
- PORTÕES E GRADEAMENTOS EM AÇO INOX
- PORTÕES SECCIONADOS E AUTOMATISMO

RUA DE QUEIRÃO, 415 - GAVIÃO - 4760-215 V.N.FAMILIÇÃO
TLF./FAX: 252 316 217 - TLM.: 966 918 350/1
E-MAIL: serralharia.queirao@hotmail.com



**TRATAMOS
DO ABATE
DO SEU
VEÍCULO**

Sabia que
o seu veículo
pode valer entre
130.00€ a 150.00€
a tonelada?

Rua de Além, 135 - 4760-005 Gavião - V. N. de Famalicão
Telef. 252 323 320 - Telem. 962 246 110 - 912 944 278
www.curraldemoinas.com - geral@curraldemoinas.com

VALE 10 euros mínimo 10/gr. 1 vale por pessoa
RECORTAR VALE E APRESENTAR NA LOJA



www.ourocerto.pt
917 121 203

**pagamos
até
50€ /gr**

Ouro Certo
COMPRA | VENDA | TROCA | REPARAÇÃO



V. N. FAMILIÇÃO: Edifício Vasco da Gama, Rua Luís Barroso, Loja1 (Em frente ao Edifício Sagres)
JOANE: Edifício da Rotunda, Largo Zeca Afonso, n.º 13 (junto à rotunda da VIM)

MELHOR COTAÇÃO - HONESTIDADE - PRIVACIDADE

Mulher grávida de Seide S. Miguel morreu em acidente na Via Norte

Uma mulher residente em Seide S. Miguel, com 31 anos de idade e grávida, é para já a única vítima mortal de um aporoso acidente que teve lugar às primeiras horas da manhã de ontem (segunda-feira) na Via Norte, entre Maia e Porto.

O choque, que acabou por envolver um total de sete viaturas, ocorreu numa zona em que a via não tem separador central. Para além da vítima mortal, famalicense, o acidente causou ainda um

ferido grave e um ligeiro.

O socorro às vítimas do acidente foi prestado por vinte e dois homens das corporações de bombeiros de Leixões, Leça do Balio, Moreira da Maia e ainda do INEM (Instituto Nacional de Emergência Médica). No local estiveram nove veículos.

Segundo a agência Lusa, os feridos encontravam-se em situação estável no Hospital de S. João, no Porto.

Escola de Música faz balanço positivo de nove anos de atividade

A Escola de Música do Grupo Recreativo e Musical - Banda de Famalicão, faz um balanço positivo dos seus nove anos de atividade.

Numa altura em que a Associação comemora 75 anos de existência, a direção congratula-se com a reestruturação bem sucedida, que se tardou, de resto em números. A Escola de Música do Grupo Recreativo e Musical - Banda de Famalicão, conta com 60 alunos internos, alunos esses que vão desde os três aos 72 anos. A Banda orgulha-se assim de ser "a única escola em Famalicão que tem as portas abertas a todas as faixas etárias".

Fechado o balanço de nove anos de atividade, a organização aproveita para relançar o futuro. A aposta mantém-se na continuidade das aulas para alunos de um e dois anos, uma vez "tem tido sucesso".

A Escola orgulha-se de ter crianças desde a iniciação musical, suscitando desde cedo pelos instrumentos. Os lecionados são: Acordeão, Canto, Saxofone, Flauta Transversal, Trompete, Guitarra Clássica e elétrica, baixo elétrico, violino, Violoncelo, Piano, Percussão e Iniciação Musical.

O objetivo desta escola, estando inserida numa Asso-

ciação, é exatamente "dar a possibilidade a todos os interessados estudar num ambiente de Associativismo e de interajuda entre todos, criando um clima de união e partilha respeitando todos os alunos e seus ritmos de estudo", refere em nota de imprensa.

O Protocolos com entidades públicas e privadas também são para manter, garante a escola. Esta "é uma forma de podermos fazer chegar a música as crianças que não podem se deslocar por diversas razões a nossa escola".

ACV no Leica Bike Tour

A secção TT da Associação Cultural de Vermoim (ACV) fez-se representar, na sua componente de BTT, no I Leica Bike Tour, no passado Sábado, na região do rio Lima.

Partindo de Ponte de Barca e tendo como meta Ponte de Lima e um arroz de sarrabulho, cinco betetistas do BTT ACV puderam disfrutar do percurso da rota dos açudes. Num percurso de dificuldade média baixa, os be-



tetistas viveram momentos de grande convívio e confraternização. Após o almoço foi feito

o percurso inverso num pedalada mais rápida.

Escola Rosa Oliveira: André Silva foi 10º. em Barcelos

A Escola de Atletismo Rosa Oliveira participou em duas provas de estrada este fim de semana, em Barcelos.

No Grande Prémio Atletismo da Silva, o jovem atleta famalicense André Silva (sub 23) conseguiu o 10.º lugar na geral, o que para a escola é "um excelente resultado". Em Lisboa, na 2.ª Corrida do Sporting, onde estiveram cerca de cinco mil atletas, André Machado também teve



uma boa prestação, sendo 32.º da geral.



RCARVALHO
responsabilidade > competência > energia

VENDEMOS

Apart. T2 C/ Terraço - Centro



T2 no Centro - 2 Suítes
Terraço 60 m2
Ar. Cond. - Aparcamento e Arrumos
IMÓVEL RARO - A PREÇO DE OCASIÃO
99.000€ - POSSIBILIDADE PERMUTA

Vivenda . T3+1 - a 2 Min. do Centro



Vivenda Espectacular,
Excelente Exposição Solar
Garagem, Jardim, NOVA
IMÓVEL TOP - PREÇO SOB CONSULTA
IMÓVEL RARO - A PREÇO DE OCASIÃO

Vivenda T3 Lousado



Vivenda T3 Isolada com Jardim Quintal
Excelente cozinha
Exposição solar - Garagem - Anexos
Bom Preço

2 Apartamentos T3 C/ Garagem - Lousado



2 Apartamentos T3 Lousado
Com Garagens Fechadas
COMO NOVAS
EXCELENTE NEGÓCIO - SÓ 75.000€ / CADA

ARRENDAMOS

Apartamentos

T0 Semi-mobiliados - CENTRO - Cond. Incluído
T1 Rua Barão de Joane - C/ Garagem
T1 Av. França Cond. Incluído
T1 Av. Gen. Humberto Delgado - Cond. Incluído
T1 Av. França Cond. Incluído
T1 Rua Ernesto Carvalho - Cond. Incluído

T2 Rua Augusto Correia - Ar. Cond. Último Andar - Terraço - Apart. - Gar. Eq.
T2 Rua Augusto Correia, Aparcamento e Arrumos, Cond. Incluído
T2 Rua Vasconcelos e Castro - Centro
T2 Rua Ernesto Carvalho - Ed. Milão
T2 Rua Sebastião Carvalho - Junto Leclerc/Talho Mourão
T2 Covelo
T2 Av. França C/ NOVO - Ag. Central
T2 Av. França Cond. Incluído
T2 Av. França C/ Terraço e Garagem

T3 Rua Augusto Correia - C/ Aparcamento - Cond. Incluído
T3 Av. Carlos Bacelar - Junto BV Famalicenses C/ Aparcamento - Cond. Incluído
T3 Largo Corga - Fradellos - Cond. Incluído - Aparcamento
T3 Rua D. Fernando - Tras. Shopping Town
T3+1 Rua Camilo Castelo Branco - Junto Câmara Municipal - Cond. Incluído

Morada BRUFE T2 R/C com Quintal

Apartamentos Mobilados

T1 Rua Ernesto Carvalho - Cond. Incluído
T1 Ed. Infante D. Henrique - Cond. Incluído
T1 Av. Gen. Humberto Delgado - Cond. Incluído
T2 Ed. Vasco da Gama, Mobilado, Cond. Incluído, C/ Terraço
T2 Rua Ana Plácido - Ed. S. Paulo - Cond. Incluído
T2 Rua Ramalho Ortigão
T2 Av. Gen. Humberto Delgado - Mobilado, Cond. Inc.

T3 Rua Adolfo Cassia Monteiro (Junto às escolas)
T3 Louisa - Cond. Incluído - Garagem Fech.
T3 Ed. Jardins do Lago
T3 Rua Cupertino de Miranda - Mobilado C/ Aparcamento
T3 Rua Daniel Santos - CENTRO - Com Garagem e Cond. Incluído

Lojas

Urb. do Vinhal - Loja 6 (frente urgência) 40 m2 - cond. incluído
R. António Ferreira Magalhães (da 66 a 100 m2)
Jardins do Lago - Rotunda da Paz - 150 m2
Centro Comercial Aro - 30 m2 - Cond. Incluído
Urbanização do Vinhal 30m2 - 2 divisões
Rua Dr. Alberto Sampaio - Frente CGD - 40m2
R. Luis Barros - Ed. Infante D. Henrique 152 m2
R. Augusto Correia nº48 (Loja Rua)

Escritórios

Av. Narciso Ferreira 70m2 C/ Divisões - cond. incluído
Rua Adriano Pinto Basto - 60m2
Rot. Paz - Edif. Jardins Lago c/ 70 m2
Rua Daniel Santos - Ed. Alto Ave 40m2 - Cond. Incluído
Ed. Dama - R. Cons. Santos Viegas - 45m2 C/ WC - Cond. Incluído
Ed. Felama - Rua Ernesto Carvalho - 60m2 - Cond. Incluído
CC VINHA - 30 m2 - Cond. Incluído

RCARVALHO

SOCIEDADE DE MEDIAÇÃO IMOBILIÁRIA, LDA

INCI - 1640 APEMIP/Nº700

EMAIL: INFO@RCARVALHO.PT

TELF. 252.383.860 FAX: 252.33.870 TELH. 914.904.463
R. AUGUSTO CORREIA, 11 - 4760-125 - V.M. FAMILIAR PORTUGAL

WWW.RCARVALHO.PT

Lemenhe e Mouquim acolheram novos párocos

As paróquias de Lemenhe e Mouquim acolheram, no passado domingo, os seus novos párocos, designados para o novo período pastoral no Arciprestado de Vila Nova de Famalicão.

Deste modo, da parte da manhã, a paróquia de Lemenhe recebeu em ambiente de festa o seu novo pároco, o padre António Loureiro Lopes. A Eucaristia, marcada para as 11h00, contou com grande número de fiéis, que quiseram, assim, reafirmar o seu testemunho de fé e dar graças pelo dom do sacerdócio, acolhendo com alegria o seu novo pastor. O P.e António Loureiro passa agora a acumular a paróquialidade de Lemenhe com a paróqui-

dade de Nine e Arnoso Santa Eulália, comunidades estas às quais já presidia.

Por sua vez, da parte da tarde, o padre Daniel de Sousa Neves tomou posse na comunidade de Mouquim, acumulando a paróquialidade da mesma com a paróquialidade de Louro e Outiz. A celebração, marcada para as 16h00, contou também com grande número de fiéis, assim como com a presença do Arcipreste de Vila Nova de Famalicão, o padre Paulino Carvalho, que, à semelhança do que aconteceu na tomada de posse realizada de manhã, empossou o novo pároco em nome do Arcebispo Primaz de Braga, D. Jorge Ortiga, dirigindo-lhe palavras

de acolhimento e boas-vindas.

Dado que ambos os sacerdotes empossados passam agora a assumir a paróquialidade de três comunidades cada um, nas respectivas celebrações de tomada de posse o Arcipreste voltou a focar a importância das Unidades Pastorais, uma realidade em implementação na Arquidiocese de Braga, nomeadamente no Arciprestado de Famalicão, e pela qual passa o futuro da organização pastoral das comunidades paroquiais.

De salientar ainda que os novos párocos de Lemenhe e Mouquim substituem nesta missão o padre Domingos Simões de Abreu, dispensado a



seu pedido e por razões de saúde e idade, a quem o Arcipreste quis também deixar

um especial agradecimento, em nome do Arciprestado, por todos os anos em que es-

teve ao serviço do mesmo.

Atletismo famalicense em peso na cidade de Barcelos

Associação Cultural e Associação Moínho de Vermoim disputaram Grande Prémio da Silva

A Associação Cultural e a Associação Moínho de Vermoim marcaram presença no Grande Prémio da Silva, na cidade de Barcelos, uma das provas de atletismo de referência da região.

Debaixo de chuva e com algum frio à mistura os fama-

licenses estiveram à altura do desafio e dignificaram o atletismo famalicense.

A prova, com a distância de cerca de 11 mil metros, contou com a presença de 270 atletas, que cortaram a linha de chegada, com bastante público a apoiar e a in-

centivar os atletas ao longo de todo o percurso da prova.

Quanto à equipa de atletismo ACV, Filipe Ribeiro com o tempo de 43'42 foi o melhor atleta. Joaquim Ferreira com 46'20 e Paulo Pires com 46'55 estiveram em grande nível, António Ferreira com o



tempo de 48'21 foi mais uma vez incedível, grande desempenho, seguido de perto pelo José Costa, que fez o excelente tempo de 48'42. Manuel Costa com o tempo de 49'30 fez uma prova cuidada, gerindo o esforço acumulado pelas participações sucessivas em competições anteriores, geriu a prova a seu bel-prazer, mostrando mais uma vez grande maturidade competitiva. José Magalhães recuperado de uma lesão muscular, mas ainda à procura do melhor ritmo competitivo, finalizou a prova no tempo de 49'50, acompanhado de perto por Miguel Mi-

randa que completou a prova em 49'55, finalizando assim o lote de atletas ACV presentes na prova

Relativamente à participação da Associação Moínho de Vermoim, José Miguel Azevedo voltou a brilhar ficando em 5.º lugar na geral final. José Azevedo, reforço para a presente época, "tem demonstrado o porquê de ser um dos melhores atletas Nacionais de Fundo", refere a associação no rescaldo de mais uma competição.

Antonio Silva, também reforço para a presente época, iniciou da melhor forma a época com as cores do Moi-

inho ficando em 2.º lugar em M40, conquistando o 1.º pódio com o Moínho. Augusto Antunes, a recuperar de um problema de saúde, concluiu a prova em 12.º lugar em M45; e Agostinho Costa, no mesmo escalão, terminou a prova em 16.º lugar.

Participaram na prova mais três elementos: Bruno Cunha, Bruno Carvalho e Ricardo Oliveira.

No próximo fim-de-semana a secção de Atletismo irá participar em duas provas no Cross de Preparação em Braga e na Corrida Solidária em Pousada de Saramagos.

Y
JORGE VELOSO
PSICÓLOGO

Membro efectivo da Ordem dos Psicólogos
com a cédula profissional nº 711

www.jorgeveloso.pt

Consultório:
Rua Ernesto Carvalho, 144,
Ed. Pelames, sala 7
4760 V. N. de Famalicão

Telm: 966 245 701

Email:
consultorio@jorgeveloso.pt

Escola Secundária Camilo Castelo Branco Associação de Pais elege novos órgãos sociais

A Associação de Pais e Encarregados de Educação da Escola Secundária Camilo Castelo Branco de Vila Nova de Famalicão promove uma Assembleia Geral Ordinária de Associados, no próximo dia 5 de novembro, pelas 18h30, no Auditório da escola.

Da ordem de trabalhos destaca-se a eleição dos órgãos sociais para o biénio 2013/2014. Para além disso a sessão compreende informações acerca da atividade

da associação no quadro da sua intervenção na escola; e a apresentação, discussão e votação do relatório de contas relativas ao biénio de 2010/2012.

As listas de candidatura para os órgãos sociais deverão ter a seguinte constituição: Assembleia Geral: Presidente, 1.º Secretário e 2.º Secretário; Direção: Presidente, Vice-Presidente, Secretário, Tesoureiro, um Vogal, e dois Suplentes.

Prova teve lugar nas Piscinas de Ribeirão

Natação famalicense “cilindra” a concorrência no Trial Meeting

O Grupo Desportivo de Natação de Famalicão, esteve em “excelente nível” ao vencer o 11º Trial Meeting com o Leixões Sport Clube e o Clube Fluvial Vilacondense, na primeira prova oficial da época 2012/2013, realizada no Complexo de Piscinas de Ribeirão, em Famalicão, no dia 14 de Outubro de 2012.

O arranque oficial da presente época desportiva foi premiado com uma vitória da equipa de Famalicão, com os atletas da “casa” a garantirem a vitória absoluta do Meeting, com a participação de cerca de 120 nadadores.

O GDN de Famalicão, ao totalizar 325 pontos ao longo das 34 provas, foi o vencedor do torneio, com o Clube Fluvial Vilacondense no segundo lugar com 253 pontos e o Leixões Sport Clube com 229 pontos. O atleta mais pontuado do torneio também foi de Famalicão, concretamente Luis Vaz que alcançou 619 pontos.

Para o responsável técnico de Famalicão, Pedro Faia, “esta décima primeira

edição do Trial Meeting tratou-se da melhor forma de avaliação do trabalho que estamos a desenvolver, assim como o melhor prenúncio para o arranque de mais uma exigente época desportiva, abrilhantada com mais uma vitória dos extraordinários nadadores famalenses que demonstraram a forma apaixonada e competente como desenvolvem a modalidade”. Segundo o técnico “a discussão do vencedor do Meeting esteve bastante disputada, com os atletas famalenses a não desperdiçarem a possibilidade de realizarem boas marcas e alcançarem um conjunto de recordes pessoais que permitiram somar pontos preciosos para a vitória colectiva para Famalicão, com o Fluvial Vilacondense a ficar pela segunda posição e o Leixões Sport Clube a ocupar a terceira posição”.

Pedro Faia parabeniza os seus nadadores, e elogia “o trabalho que têm vindo a realizar”, com elevados índices de motivação e aptos a



prepararem-se convenientemente para “a exigência das competições previstas para Novembro e Dezembro de 2012”.

Na análise a este primeiro “confronto”, o treinador refere que “foi bastante emocionante ver o espírito de corpo que existe entre todos estes atletas, já que a união promove um crescimento mais sustentado e profundo”. Acrescenta: “estamos todos a trabalhar arduamente para

que mais e melhores sucessos sejam conquistados para Famalicão”.

Os atletas famalenses participantes neste prestigiado Meeting foram o Luís Vaz, Adriano Niz, Simão

Alves, Pedro Romanoski, Luís Fernandes, Rui Faria, Flávio Silva, David Sousa, Nuno Martins, Tomás Maia, Xavier Ferreira, Pedro Ferreira, João Silva, João Costa, Rita Ferreira, Mariana Almei-

da, Hedvigés Carvalho, Catarina Azevedo, Catarina Jardim, Carla Alves, Bárbara Gonçalves, Graça Araújo, Ana Costa, Viviana Cunha, Inês Machado, Beatriz Martins e Rita Pereira.

Cavaquinhos do “Liberdade” atuam na Alemanha

O Grupo de Cavaquinhos do Liberdade Futebol Clube parte, na próxima quinta-feira (dia 18) para a Alemanha, onde permanecerá até 23, para actuar nas cidades de Bona e Colónia

Esta deslocação faz-se a convite da Comunidade Portuguesa aí radicada, interessada em recordar e diminuir saudades do seu país.

Recolhas de sangue em Arnoso Sta. Eulália e Calendário

No próximo sábado dia 20 a Associação de Dadores de Sangue de Vila Nova de Famalicão promove uma colheita de sangue na sede da Junta de Freguesia de Arnoso Santa Eulália. A iniciativa é, como sempre, aberta à população em geral.

A colheita de sangue será realizada entre as 09h00 e as 12h30 pelo Instituto Português do Sangue e da Transplantação, IP.

Entretanto, no dia seguinte, domingo, dia 21, é a freguesia de Calendário que

acolhe mais uma recolha.

A iniciativa, que volta a ser da Associação de Dadores de Sangue de Vila Nova de Famalicão, terá lugar no centro Social Cultural e Recreativo de S.Miguel-o-Anjo. Conta com o apoio da Associação de Moradores da Lage, Barreiros e S.Miguel-o-Anjo.

A colheita, aberta à população em geral, será realizada entre as 09h00 e as 12h30 pelo Instituto Português do Sangue e da Transplantação, IP.

Joane

JSD promove tertúlia sobre empreendedorismo jovem

O núcleo da Juventude Social Democrata de Joane promove, na próxima Quarta-Feira, dia 17 de Outubro, uma tertúlia sobre Empreendedorismo Jovem.

A tertúlia terá como oradores, o presidente da Associação de Empreendedores de Famalicão, Pedro Monteiro, o empresário André Castro (das empresas Argatintas e Bic Minho) e o vice-presidente da Câmara Municipal de Vila Nova de Fama-

licão, Paulo Cunha.

A moderar os trabalhos estará o presidente da JSD Famalicão, Hélder Filipe Costa.

Convicta da importância da temática a abordar nesta tertúlia, a JSD de Joane convida todos os joanenses a participar no evento, que terá lugar no Edifício Doce Lar, Rua de S. Bento, ao número 375, no primeiro andar.



Associação Gerações

Associação Gerações – Associação de Educação, Solidariedade e Serviços Assembleia-Geral

Nos termos da Lei e do artigo 30.º dos Estatutos, convoco todos os associados da Associação Gerações – Associação de Educação, Solidariedade e Serviços, para a reunião da Assembleia-Geral ordinária, que terá lugar nas instalações da Instituição, sita na Avenida Marechal Humberto Delgado, n.º 515-499 em Vila Nova de Famalicão, pelas **18 horas no dia 15 de Novembro de 2012**, com a seguinte:

ORDEM DE TRABALHOS:

1. **Informações da Direcção;**
2. **Apresentação, discussão e votação do plano de actividades e orçamento para 2013;**
3. **Outros assuntos de interesse para a Associação.**

Nota: Se à hora marcada não houver a presença da maioria absoluta dos sócios efectivos, a Assembleia funcionará em segunda convocatória, uma hora depois, com qualquer número de presenças, com a mesma ordem de trabalhos e local.

Vila Nova de Famalicão, 25 de Outubro de 2012

A Presidente da Mesa da Assembleia-Geral

Teresa Cristina Pescaria Fonseca
Teresa Cristina Pescaria Fonseca, Dra.

EB 1, 2, 3 de Pedome

“A minha bandeira da República”



No âmbito da comemoração da Implantação da República, os alunos de História e HGP do 2.º e 3.º Ciclos produziram dezenas de trabalhos que estiveram em exposição no átrio da Escola Básica 1,2,3 de Pedome, na primeira quinzena de outubro.

A diversidade e pertinência dos trabalhos expostos, da autoria de alunos dos 6.º e 9.º anos, “suscitaram curiosidade e atenção de todos os que durante esse período visitaram a exposição”, garante a direção da escola.

Os professores responsáveis aproveitaram para agradecer “a dedicação de todos os que se envolveram nas atividades desenvolvidas e felicitar os talentosos artistas”.

CAF inaugura sede

O Clube Aventura de Famalicão inaugura, no próximo sábado (dia 20), a sua nova sede, junto às antigas urgências do Hospital de Famalicão. A cerimónia, agendada para as 10h30, deverá contar com a presença de do presidente da Câmara Municipal, Armindo Costa.

Primeiro Dia do Diploma no Agrupamento Camilo Castelo Branco

A Sala dos Espelhos, na Secundária Camilo Castelo Branco, sede do agrupamento com o mesmo nome, acolheu, no passado dia 4, a cerimónia do Dia do Diploma. Pela primeira vez, pais e encarregados de educação, alunos, professores e pessoal não docente das várias escolas agora integradas se reuniram para, em conjunto, aplaudir os estudantes e formandos que se destacaram pelo seu mérito.

A Cerimónia contou com a presença do vereador da Cultura e da Educação, Leonel Rocha, que teceu algumas considerações sobre a nova realidade, tendo mostrado o seu contentamento pela identidade já projetada neste evento; destacou ainda o papel dos professores e dos pais/encarregados de educação no sucesso académico e nas atitudes dos jovens, congratulando os galardoados e respetivas famílias. Também na sua intervenção, a presi-



dente da CAP, Fátima Cerqueira, relevou o papel dos agentes educativos e, referindo-se ao agrupamento, salientou o desafio que o mesmo constitui, apelando a uma atitude conjunta para que todos se sintam parte significativa de um todo.

Este evento foi preenchido por momentos culturais – declamação de poesia, música e canto que fizeram a delícia de todos os presentes pela qualidade das intervenções e intercalaram a entrega dos diplomas.

Desde o primeiro ciclo ao

ensino de adultos, alunos e formandos foram chamados para receber o respetivo diploma, fruto do seu empenho e mérito.

ARPO e Comissão Social promovem Caminhada Solidária

AARPO – Associação Recreativa Pousadense e a Co-

missão Social Inter-Freguesias de Joane, Mogege, Pousada de Saramagos e Vermoim vão realizar uma corrida e uma caminhada solidária.

Estas duas actividades realizam-se no próximo domingo (dia 21 de Outubro) a partir das 9h30. As iniciativas

revestem-se de um cariz social. O período de inscrições termina no dia 20 de Outubro.

As inscrições para as duas provas podem ser feitas nas sedes da Junta de Freguesia de Pousada de Saramagos ou da ARPO ou então para o endereço de email arpousadense-4711@sapo.pt.

O valor da inscrição na corrida e na caminhada, é de um bem alimentar que reverterá para a Loja Social de Joane. Na corrida nos escadões jovens (Benjamins, Infantis, Iniciados, Juvenis e Juniores) a entrega é facultativa.

Ténis de Mesa

ADRO com jornada positiva

A Associação Desportiva e Recreativa Outeirense obteve uma vitória contra o clube de Chaves, com a sua equipa de seniores A, naquela que foi a primeira jornada do nacional da 2.ª divisão nacional.

A equipa de seniores B também teve na passada sexta (12/10) o seu primeiro confronto, neste caso a contar para o campeonato distrital organizado pela Associação de Ténis de Mesa de Braga. O resultado foi também mais uma vez favorável aos mesatenistas famalicenses tendo ganho ao Vizela por 4-1.

Derrotada foi a equipa júnior no encontro do passado sábado em jogo contra a Casa do povo de Alvito (Barcelos). O resultado foi de 4-1. Entretanto os campeonatos prosseguem no próximo fim de semana. A direção mostra-se confiante.

Empresa exportadora com Capital Social Estrangeiro, pretende admitir para os s/ quadros:

•Carpinteiros e Aprendizes ou praticantes para trabalhar em Carpintaria de Moldes

Pretende-se:

•Escolaridade mínima 9º ano
•Idade: até 25 anos

Oferece-se:

•Seguro de Grupo por conta da Empresa
•Integração em equipa com excelente ambiente de trabalho
•Formação Profissional
•Refeições em cantina própria
•Diuturnidades
•Prémio de assiduidade

m/f

Apartado 5012 4760-648 LOUSADO
Telefone: 252490020 Fax: 252490029
Email: cmw@cmw.pt

Duplanet
www.duplanet.pt

Criação de Websites | Alojamento | Domínios
E-mail Marketing | Design Gráfico etc.

Novos servidores
ALOJAMENTO NACIONAL I

STARTER VOB
29.90€

Trafego ILLIMITADO
CPANEL

BEST MEDIUM DGE
39.90€

Trafego ILLIMITADO
CPANEL

PRO 15GB
49.90€

Trafego ILLIMITADO
CPANEL

Para obter um plano personalizado, por favor contacte-nos.

Mais informações em:
www.duplanet.pt | geral@duplanet.pt

Rua Campo Alegre 1517 LJ 18 e 15 - C.C. Campo Alegre
4150-182 Paços

Multinacional revoluciona mercado através do Smartphone

Continental produz chave que permite partilha segura de automóvel

A Continental, grupo fornecedor da indústria automóvel com uma unidade em Vila Nova de Famalicão (Lousado), acaba de introduzir mais uma tendência inovadora no mercado. Trata-se da chave do carro digital integrada num smartphone convencional, juntamente com um programa utilitário especial para o telefone móvel, pode revolucionar a contratação espontânea de veículos de aluguer.

"A nossa inovadora chave digital é consideravelmente mais económica do que os sistemas anteriores, opera de forma mais segura, e é também mais prática para o utilizador. Um teste de frota inicial, atualmente realizado em Toulouse, França, está a demonstrar a eficiência da chave", explica Andreas Wolf, director da Unidade de Negócios Corpo & Segurança da Continental.

O sistema de partilha de automóvel da Continental gira em torno da chave digital, que partilha os seus dados com o veículo usando a comunicação de campo próximo

(NFC). A Continental envia um registo de dados à prova de falsificação num formato encriptado para o telefone móvel de cada vez que um veículo está prestes a ser usado. Isto é gravado no cartão SIM e contém a autorização de acesso para o veículo em questão. Usando a tecnologia NFC, o telefone móvel transfere os dados (autenticação, dados do veículo e de diagnóstico e perfil de utilizador) através uma distância de alguns centímetros a partir do telefone para um leitor NFC (nas portas do veículo, por exemplo). Outro recetor dentro do carro verifica a chave digital quando o motor é ligado.

Um aplicativo especial para smartphones torna possível alugar um veículo da frota automóvel partilhada. O utilizador pode usar o programa utilitário para encontrar, seleccionar e reservar veículos na região da cidade. O smartphone pode até mesmo orientar o utilizador até à localização do automóvel. É mesmo possível alugar um veículo espon-

taneamente: No momento em que o utilizador colocar o seu telefone móvel junto de um carro livre, é gerada uma chave digital que é enviada para o smartphone depois de realizada uma verificação de disponibilidade no servidor. A chave digital desbloqueia o automóvel e, dependendo da forma como está programado, o aplicativo recolhe mais dados sobre o estado do veículo, antes de mudar para um prático sistema de navegação.

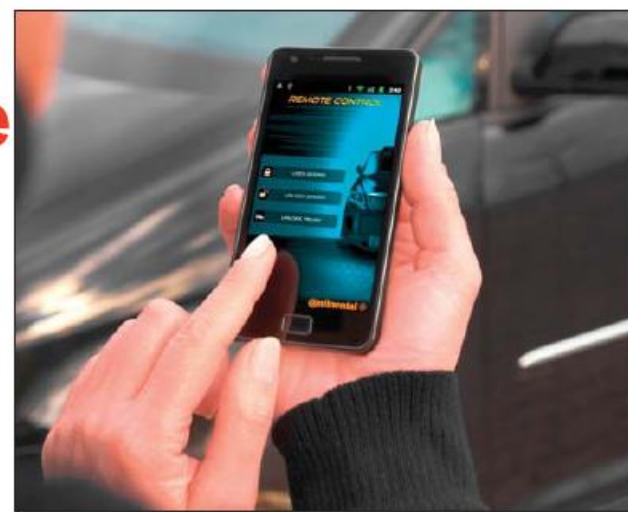
Ao usar uma chave digital, o investimento por veículo pode, na melhor das hipóteses ser reduzido até 10 vezes. A solução da Continental não é apenas significativamente mais económica do que os sistemas baseados no veículo - é também muito mais flexível. A maioria dos sistemas mais recentes só podem ser usados com veículos de determinada série ou modelos de fabricantes individuais, enquanto a chave digital da Continental pode ser utilizada com todas as marcas e modelos.

Outra grande vantagem da

chave de carro digital da Continental é o seu altíssimo nível de segurança. Funciona dentro do mesmo intervalo de dados e segundo princípios idênticos aos de funções de pagamento que são também armazenadas no telefone móvel e, portanto, cumpre as rigorosas exigências dos bancos.

No entanto, o sistema da Continental não é apenas custo-eficiente e seguro, como também funciona melhor na vida quotidiana. Uma vez que toda a comunicação tem lugar através do telefone móvel e não através do veículo, não importa de todo onde o veículo está estacionado. Assim que o utilizador sai para a rua, juntamente com seu telefone móvel, a localização do veículo é registada e enviada para o escritório central e o serviço de aluguer atual termina.

O sistema da Continental pode ser facilmente expandido para incluir novas funções a qualquer momento. Será também possível no futuro guardar as configurações pessoais para o veículo na



chave de carro digital. O sistema tem já uma função de emparelhamento automático por Bluetooth com o telefone móvel. Isso também poderia ser usado no futuro para transferir dados de música, canais de rádio favoritos e preferências de assento para que o condutor se sinta imediatamente à vontade, no carro de aluguer por períodos curtos. A chave digital da Continental também oferece todos os recursos necessários para o uso em outros meios de transporte. Quando são adicionados ao sistema módulos de software adequados, a chave do carro do futuro poderá até substituir os bilhetes para transportes públicos, como parte da crescente rede de tráfego. Como tal, a chave de carro pessoal num telefone móvel irá abrir

as portas de autocarros e comboios ao seu utilizador.

Com vendas que atingiram os 30,5 mil milhões em 2011, a Continental faz parte dos principais fornecedores automóveis do mundo. Ao fornecer sistemas de travagem, sistemas e componentes para transmissões e chassis, instrumentação, soluções de ludoinformação, componentes eletrónicos para veículos, pneus e amortecedores técnicos, a Continental contribui para o aperfeiçoamento da segurança da condução e a proteção ambiental global. A Continental é também um parceiro perito em comunicação automóvel em rede. A Continental tem atualmente cerca de 169 mil colaboradores em 46 países.

Candido Granja
MODA HOMEM

**COLEÇÃO
OUTONO / INVERNO**

Av. 25 de Abril, 78 R/C 4760-101 V.N. Famalicão
Tel: 252 322 668 candidogranja@iol.pt

Escuteiros de Bairro partem ao "Encontro de B.P."

"Todos falam em preparar um mundo melhor para as crianças. Porque não pensarmos em preparar crianças melhores para o mundo?", foi este o mote que motivou um grupo de 20 escuteiros (Pioneiros, Caminheiros e Dirigentes) do Agrupamento de Bairro a partirem para Londres, ao "Encontro de B.P." e assim visitar Gilwell Park, aprofundando todo o conhecimento Escutista e a História da Sua Fundação.

Segundo o agrupamento, a viagem foi o culminar de "dois anos de trabalho".

Os escuteiros visitaram os locais de destaque desta cidade, bem como a Casa de Baden Powell (Fundador do Escutismo) e, por fim ficaram alojados em Gilwell Park. Este é um emblemático Parque escutista, de visita obrigatória a todos os escuteiros que passem por Londres, uma vez que de lá surgiram antigas tradições, que ainda hoje se mantêm, bem como importantes atividades para a história do Escutismo, como é o caso da formação dos primeiros dirigentes.

Durante a sua estadia o grupo teve oportunidade de usufruir das instalações do referido parque, bem como a realização de atividades de reflexão e cooperação entre os elementos, podendo ainda conhecer objetos usados por Baden Powell e um pouco mais da sua vida, dos seus princípios e da sua experiência como escuteiro.

No regresso "o sorriso estava contemplado no rosto de cada jovem, anunciando que esta atividade será para sempre recordada de forma positiva e de objetivo alcançado, o de se sentirem mais ricas intelectualmente", refere o núcleo a propósito da viagem.

Os Pioneiros, Caminheiros e Dirigentes aproveitam entretanto para agradecer a todos os que contribuíram para a realização da atividade, sejam particulares, empresas e até mesmo outras instituições. Envia um agradecimento especial à Junta de Freguesia de S. Pedro de Bairro e também a todo o Agrupamento 027 por todo o apoio prestado.





Alarmes Atlântico

EQUIPAMENTOS DE SEGURANÇA, LDA.

sedes Rua S. João de - Ap. 138
4764-901 V. N. Famalicão
Telf: 252 373 135 | Fax: 252 318 161

**SISTEMAS DE ALARME
DETECÇÃO DE INCÊNDIOS
CÂMARAS DE VIGILÂNCIA (CCTV)
COFRES
EXTINTORES
VIDEOS-ORTEIROS**



durma descansado
deixe a segurança
por nossa conta

GABINETE DE CONTABILIDADE

TÉCNICO OFICIAL DE CONTAS
Manuel António G. E. Pereira



Av. Eng. Pinheiro Braga n.º 84 sala 12
4760-089 V.N. Famalicão
(por cima da Farmácia Gavião)

Tel: 252105093; Telf: 965411768
e-mail: manuelevangelistapereira@hotmail.com

JOSÉ RIBEIRO MOREIRA SERRALHARIA CIVIL

Todos os trabalhos
para a construção civil
tlf.: 964 226 100

Av. Barão da Trovisqueira, 17 - 4760 V. N. Famalicão Tel: 252319 236

QualiPrint

Reciclagem de Consumíveis Informáticos, Lda.

FALTA DE TINTA ?



RECICLAGEM DE CONSUMÍVEIS INFORMÁTICOS, LDA.

QUALIPRINT, LDA - RUA S. JOÃO PEDRA LEITAL, 721B, 4770-460 REQUIÃO
TEL: 252 378 980 / 1 FAX: 252 310 364 comercial.qualiprint@hotmail.com

PUBLICIDADE:
252378165 * 931990020

Pensando que ainda existe espaço...

"VADE RETRO VANITAS..."

Nada mais fútil e inútil do que uma administração de fachada que, apenas se importa com o perene, o brilhante, o luzidio, o vistoso ou, possa manifestar o sucesso dum momento, sem que, assumida as carências existentes, evidentes e, persistentes que, só por si, também perdurarão no quotidiano.

Há dois paradoxos que, nos últimos sessenta anos na administração municipal, friso, de VILA NOVA de Famalicão continuo a dizer, e apelidar de "aldeia grande" com pretensões a ser "vila", onde tudo o que era continua a ser, sem o mínimo de vislumbre de clarividência e

modernidade salvo, os arremedos de pseudo-cultura que, dissecados, dariam nada porque infrutíferos.

Um, de obras feitas, perduráveis, úteis e, com senso prático e, as outras, de fachada, para mostrar trabalho feito mas que, não passam de esbanjamento de dinheiro público naquilo que, restará à memória como simples e impunível gasto de dinheiro público.

Esse dinheiro público que devia merecer a maior parcimoniosidade na sua aplicação – consubstancialmente -, num Concelho onde, mesmo a sua sede ou seja, o núcleo urbano que devia servir de exemplo tem uma rede de abastecimento de água com mais de vinte anos e que, todos os dias, rebenta pelas custuras.

Custa-me muito falar de coisas tristes, a mim que nasci, cresci e regresssei para viver neste burgo: Constatado o esbanjamento a futilidade e inconsistência substantiva existente nas aparências e esbanjamento perdulários a favor do benefício, diria, culto da personalidade pois disso se trata e em caso de dúvidas constata-se o arrazoado e a louvaminice para além dos epítetos a alguém que só devia ter orgulho em obra feita que não fosse de mera fachada – VADE RETRO VANITAS!...

No entanto, tudo isto é muito simples. Dizem as contas, segundo foi publicado na imprensa local (P.F. nº 651) que a dívida camarária – só dívida directa, parece-me, pois há outros tipos de dívida que não se especifica., teve

Por: Custódio B. C. Silva
um decréscimo de 3 milhões de Euros entre 2009 e 2011, isto é, 9,2%.

Também de acordo com a imprensa local, (CH " - la voix du maitre" – nº 1148) a mesma Câmara contraiu "um empréstimo bancário a médio prazo no valor de 1.750.000 Euros, à Caixa de Crédito Agrícola Mútuo do Médio Ave" para, pasme-se "construção do novo Arquivo Municipal (orçado em 994 mil Euros) e da Casa da Juventude (orçada em 764 mil Euros)" que ainda contam com apoios comunitários. Brincamos?!...

Evidentemente que não brincamos pois está lá "tudo preto no branco" e transcende para lá do sério pois, só o valor do empréstimo constitui mais de 1/3 daquilo que foi revelado, ter sido amortizado em três anos.

Arquivo Municipal – nova construção; Casa da Juventude – nova construção. VADE RETRO VANITAS...

Pergunto: Não tem a Câmara edifícios suficientes que possam ser adaptados para estes fins? Não existe já uma Casa de Juventude?

Eu respondo, simplesmente uma Casa da 2ª Juventude para o actual, passados e futuros presidentes e, edis se entreterem a brincar com jogos electrónicos e quejandos quando atingirem, quero dizer, enquanto não atingem a propecta idade da senilidade, isto é, não seja ela já precoce...

No entanto, lembrei-me de falar em coisas mais sérias, como se as houvesse...

Famalicão tem 49 freguesias e, 133.000 habitantes.

- 70% da área urbana está coberta por rede de saneamento; 2 Freguesias não têm qualquer cobertura – Sezures e Portela; 47 Freguesias têm cobertura total ou parcial; Mouquim só tem 200 metros de saneamento; Jesufrei só tem 500 metros de saneamento; Joane, praticamente total – 30 Km. embora não total; Ribeirão, praticamente total, 50 Km. embora não total; Vale S. Cosme, Portela e parte de Sezures, Arnosos S. Maria, Arnosos S. ta Eulália não têm qualquer abastecimento público de água.

Por uma simples análise e óbvia constatação de factos se afirma que Portela e Sezures são "O CÚ DE JUDAS" e, AINDA SE ESBANJA DINHEIRO EM PARQUES DA DEVEZA E QUEJANDOS como FUTEBOLIS (Futebol Clube de Famalicão e Associação de Futebol de Braga)..

TENHAM AO MENOS DIGNIDADE!...

O mundo avança, tal como tu o tens de fazer

Dizem que não devemos seguir em frente sem esquecer o passado. Esquecer é a parte mais fácil, o difícil é seguir em frente. Essa é a parte dolorosa: sair da nossa zona de conforto. Nós lutamos contra nós mesmos para que as coisas fiquem exatamente como estão. Mas a verdade é que o mundo está constantemente em mudança e nada fica igual para sempre. A dada altura, temos de deixar-nos ir. Temos de escolher um caminho. É a única maneira de crescer, de amadurecer e começar a viver.

Quando somos crianças, queremos sempre que tudo fique igual. Os mesmo amigos, a mesma casa, o(a) mesmo(a) professor(a). E quando crescemos, a nossa opinião não muda assim tanto. Apenas distinguimos o que é melhor para nós e o que não é. Embora grandes, a mudança é sempre algo difícil de enfrentar.

Apesar de ficarmos sempre com dúvidas, somos obrigados a seguir em frente, porque o mundo não para e, desta forma, também não podemos parar. Mas e se fizermos a escolha errada? E se não for o que esperávamos? Iremos ficar arrependidos com a nossa decisão? Bem, são riscos que temos de estar dispostos a correr.

Maria João (15 anos)

ESCAPNORTE ESCAPES E ACESSÓRIOS DO NORTE, LDA.

GRANDE CAMPANHA DE ESCAPES
DESCONTO 36%
EM TODOS OS MODELOS

CATALIZADORES FLEXÍVEIS - PONTEIRAS - INOX
VENHA REPARAR O SEU AUTOMÓVEL À ESCAPNORTE
PAGUE COM MULTIBANCO / CARTÃO DE CRÉDITO

Sede: Av. General Humberto Delgado 63 | Tel: 252 322 217
Filial 1: Trofa, Rua Central de Cedões Tel: 252 413 063



CENTRO DE EMPREGO DE V. N. FAMALICÃO

Alameda Padre Manuel Simões, 222 | 4760-286 V. N. Famalicão
Tel: 252 501 100 | E-mail: cte.famalicao@iefp.pt

COSTUREIRA TRABALHO EM SÉRIE VÁRIAS

(Niine, Joane, Calendário, Requião Carreira, Cavalões, Riba de Ave, Oliveira S. Mateus, Delães, Gondifelos, Carreira) (Fradelos) (Esmeriz) (Antas) (Castelões)

COZINHEIRO REF.º 587832704
TECELÃO TEARES CIRCULARES REF.º 587876726
TÉCNICO - POLÍMEROS REF.º 587877325
EMBALADOR (ENFARDADOR MANUAL) REF.º 587873170
OPERADOR DE MÁQ-FERRAM DE COMAND NUMÉRICO REF.º 587873171
FILEL DE ARMAZÉM REF.º 587874526
TÉCNICO DE CONTROLO DE QUALIDADE REF.º 587868167
MAQUINISTA DE MALHAS (TECELÃO DE MALHAS) REF.º 587868024
URDIDOR MECÂNICO REF.º 587870815
MECÂNICO DE AUTOMÓVEIS REF.º 587857555
TÉCNICO DE CONTAS (GUARDA-LIVROS) REF.º 587871663

(Lousado) (Vilarinho das Cambas) (Ribeirão) (Lousado) (Riba de Ave) (Cruz) (Vila Nova de Famalicão)

As ofertas de emprego divulgadas fazem parte da Base de Dados do Instituto do Emprego e Formação, IP. Para obter mais informações ou candidatar-se dirija-se ao Centro de Emprego indicado ou pesquise no portal <http://www.netemprego.gov.pt> utilizando a referência (Ref.) associada a cada oferta de emprego. Alerta-se para a possibilidade de ocorrência de situações em que a oferta de emprego publicada já foi preenchida devido ao tempo que medeia a sua disponibilização e a sua publicação.

VENDE-SE

ALUGA-SE T2
Mobilado como novo cond. incluido. Ed.S. Paulo. 325€
TLM.: 914 904 464

ALUGA-SE T1
Mobilado. Ed. Inf. D. Henrique cond. incluido 300€
TLM.: 914 904 464

Vendo
EQUIPAMENTO USADO de café/snack-bar.
TLM.: 969 994 181

ALUGA-SE
Café central S. Martinho do Vale
TLM.: 911 982 215

ALUGA-SE T2/T0
Famalicão (centro). Ambos mobilados.
TLM.: 915 315 310

VENDE-SE
DIVERSO EQUIPAMENTO HOTELEIRO USADO
918 589 970

ARRENDAMENTO / VENDE
Apartamento T1 Ed. Saza Apartamento T1 no centro
TLM.: 936 267 471

ALUGO T1
Perto da Universidade Lusitana. Mobilado.
TLM.: 966 441 484

Vende-se Terreno
Gondifelos 7800 m2. Bom preço.
969 994 181

ALUGO T1
Ed. Roma ótimo espaço Cond. incluido. 260€
TLM.: 914 904 464

ALUGA-SE T1
Semi-mobilado. No centro. Bom preço!
TLM.: 966 555 676

VENDE EM AVIDOS
TERRENO P/ CONSTRUÇÃO C/ 2.300 M2
969 994 181

ARRENDAMENTO 2 LOJAS UNIDAS
Frente aos C.T.T. acab. luxo Ar/cond. est. instalação elétrica alarme - reclame
SÓ VISTO - 919 371 367

ALUGO T2
Rua Luís Barroso c/ terraço 380€, mobilado.
TLM.: 914 904 464

VENDE-SE
Stock de vestidos de vestidos de noiva e cerimónia.
919 151 397 / 963 116 811

ALUGA-SE
Moradia germinada T2+1 c/ mov. de coz. e Parq. privado 100m2 área. R:260€ - ANTAS
TLM.: 967 704 847

ALUGO T1
Av. general humberto delgado 230€
TLM.: 914 904 464

ARRENDAMENTO

ALUGA-SE
Garagem - Ed. Saza frente ao parque sinções e centro de emprego. Bom preço.
TLM.: 918 488 747

PRECISA-SE
Esteticista profissional centro da cidade.
TLF.: 969 787 801

ALUGA-SE
Armazéns c/ escritórios a 3 km de Famalicão - N206. Áreas entre 200m2 e de 400m2. Bom preço
TLM.: 918 488 747

ALUGA-SE T3
Centro da cidade €325 c/ cond. incl. e c/ aparc.
TLM.: 914 904 464

PRECISA-SE
Colaboradora, c/ boa apresentação em regime part-time das 19h à 1h para café/bar.
TLF.: 911 152 682



BICICLETA ROUBADA EM FAMALICÃO (NO DOMICILIO) MONDRAKER FACTOR R CARBON 2008 COR CINZENTA, N.º QUADRO «AK 09 34» SINAIS DISTINTOS: MOSSA NOTÁVEL POR BAIXO DO EIXO DA PEDALEIRA GRATIFICO INFORMAÇÃO RELEVANTE.
TLM.: 965 152 979

PROFESSOR KARIM
Grande Astrologo Vidente

Um dos mais conceituados e creíveis mediums Africanos em Portugal e no estrangeiro atualmente com 31 anos de experiência

Especialista do regresso imediato e definitivo do ser amado. Se o companheiro/a deixou ou quiser deixar venha ter comigo. Ele voltará na mesma semana. Resolve os problemas delicados para toda a vida, amor, amarrações, afectividade, casamento, fidelidade, mesmo casos desesperados, impotência sexual, disfunção erétil, maus-olhados, protecção contra todos os perigos, sorte no jogo, negócios comerciais e problemas familiares, etc.

RESULTADO 100% GARANTIDO EM APENAS 5 DIAS

220 153 654 - 911 044 288 - 939 602 715

Rua Luis de Aguiar, 10 - 1.º Esq., 4250-269 PORTO

CONSULTAS NA PRESENÇA OU DISTÂNCIA OU POR CORRESPONDÊNCIA

CORT & COSE
Não perca a oportunidade de **RESTAURAR**, **REAJUSTAR** ou **ALTERAR** as suas roupas **FAVORITAS!**
No Centro **E.LECLERC** (JUNTO ÀS ESCADAS ROLANTES)

Publicidade
252 378 165

AQUECIMENTO
(O MAIS ECONÓMICO)
Ar condicionado/Bomba de Calor **SUPERCLIMA, LDA**
20 ANOS DE ACTIVIDADE
ORÇAMENTOS
917 337 391

RELAX



1ª VEZ NINFETINHA
18 anos 1,50m e 45kg de puro prazer. ap priv e deslc a hoteis. foto real.
TLM.: 965 615 820

Famalicão Mariana

Peito grande, meiga, peludinha, oral e 69. Gostosa, graganta funda, coxas grossas e completinha. Sem pressas.
TLM.: 919 854 698

Famalicão **Jovem Ana**
100% prazer

Atendimento com massagem
TLM.: 916 130 100

VIUVINHA VOLTOU

Peito meloa. Corpo bem constituído. Meiguinha e peludinha. Todos os dias 10h às 22h.
965 303 814
913 003 238

FAMALICÃO
Trintona escaldante toda boa. Rainha oral das carícias. (para homens discretos) Não atendo números privados
915 744 318

FAMALICÃO LINDA MORENA

22 anos. Corpo estrutural, meiga e sensual. Oral gostoso sem pressas
TLM.: 912 506 602

morimac
machines solution
RECOLHA DE SUCATA
DAMOS O DESTINO CERTO À SUA SUCATA
Cobre Ferro Metal Cartão Alumínio Motores eléct.
911 750 306

PORTUGUESA
Quarentona de volta só p/ alguns cavalheiros. Em privado. Das 10 às 18 horas.
TLM.: 915 204 495

SENHORA SÓ
Alta, morena, meiga, peludinha, atende c/ acessórios. Todos os dias.
915 206 509

Famalicão **Morena Clara Super Simpática**

Corpo bem feito Atendimento com massagens relaxantes.
913 147 768



NOVIDADE
Morena c/ belos peitos XXXXL para uma boa espanholada, bumbum XXXL e meiguinha. Não atendo privados. Segunda a sábado das 9:30 às 21:30.
TLM.: 969 388 043



Queres passar bons momentos de de prazer liga.me peito,xxl oral profundo massagem bumbum grande coxas grossas .c. acessorios tamb.casais
915 832 002

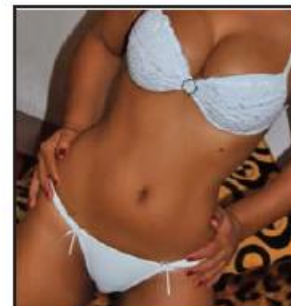


NOVIDADE
Layla, primeira vez, morena, meiga, para cavalheiros de bom gosto, venha-me conhecer, serei sua deusa do amor e do prazer. Das 9h às 21h.
TLM.: 917 097 051

Bela morena Boca ardente 69 deliciosa

913 441 183 (não atendo privados)

MORENA CABRITA
69 não há igual, bumbum XXL. peludinha, meiguinha. Todos os dias das 10h-22h.
Tlm.: 919 246 192



NOVIDADE LINDA MORENA

Corpo estrutural, beijo na boca, 69 gostoso. Várias posições, bumbum jeitoso. Garganta funda. Completinha.
TLM.: 915 025 012

★Famalicão★ **BOQUINHA QUENTE**

Gulosa e atrevida. Tenho beijos de mel. O... provocante c/ massagem erótica e relaxante. Ambiente Privado. Seg. a sáb. das 9h30-19h30.
TLM. 913 681 743

Massagem Tântrica

Homens e mulheres. Abra novos caminhos em direção ao êxtase, aumentando os aspetos sensoriais de sua sexualidade. Técnica praticada por terapeuta especializado em massagem. Atendimento com marcação terça a sexta das 10 às 19 horas. Não atendo privados.
TLM.: 961 435 741



1ª VEZ LUANA PEQUENINA
Cara linda, toda meiga, sensual, apertadinha no rabo tudinho, adora chupar ao natural deixo tocar-me s/ pressa
TLM.: 911 075 449



FAMALICÃO LOIRA SEX MAGRA

Peito grande peludinha, oral e 69 delicioso gosto de levar no rabo.

100% meiguinha Sem pressas
TLM.: 918 081 000

15.000 exemplares
Distribuição gratuita

16 a 18 Outubro 2012



E.LECLERC



HIPERMERCADO FAMILIÃO



AGORA JÁ SABE ONDE POUPAR MAIS...

Queijo bola limiano
Fatias
2x200g



2€,98



Eco+

3€,99

Fiambre da pá
Eco+
kg



Polvo Fresco
Médio
Kg

5€,45



5€,48

Perninhas de frango
Marca guia
kg covete



2€,99

Castanhas
Cat.:II 70/90
Kg



1€,65

Batatas brancas
Cat.:II Portugal
Saco 5kg

Fabrico
Próprio



1€,79

Pão rústivo
Baquete
Kg



2€,79

Mistura
Mokambo
200g

TERÇA FEIRA
DIA 16



1€,19

Iogurte líquido
Yoggi
6x180g



1€,89

Azeite virgem extra
Oliveira da Serra
75cl

QUARTA FEIRA
DIA 17



50% TALÃO DESCONTO
1€,09

Frango fresco
kg



50% TALÃO DESCONTO
0€,54

Atum posta em óleo
General
120g

QUINTA FEIRA
DIA 18



0€,89

3€,56

Coca cola
4x1Lt



7€,99

Croquetes cão
Manutenção
Vivo
20kg



E.LECLERC

O hipermercado mais barato
para fazer compras